



وزارة التخطيط التنوير والإحصاء
Ministry of Development Planning and Statistics

نتائج مسح البحث والتطوير
في دولة قطر ٢٠١٢





تقديم



يسر وزارة التخطيط التنموي والإحصاء أن تقدم للمهتمين والباحثين ومنتخذي القرار نتائج مسح البحث والتطوير لعام ٢٠١٢. فالبحث والتطوير هو مكوّن أساسي من مكونات استراتيجية التنمية الوطنية ٢٠١١ - ٢٠١٦، والتي تسعى إلى تحويل اقتصاد دولة قطر إلى اقتصاد قائم على المعرفة لكونه الأكثر استدامة والأقل عرضة لتقلبات الأسواق العالمية. وانعكس التزام الدولة بتطوير هذا المجال حين خصصت ٨٪ من إيراداتها لدعم مشاريع الأبحاث والتطوير، كما تم تطوير استراتيجية قطاعية لهذا المجال تهدف إلى «أن تصبح دولة قطر قوة رئيسة في الاكتشافات العلمية والتكنولوجية وفي ترجمة المعرفة إلى تطبيقات إبداعية لها تأثير اجتماعي واقتصادي كبير يساهم في تحويل اقتصاد قطر إلى اقتصاد المعرفة لدعم رؤية قطر الوطنية ٢٠٣٠». ويعكس الإسهام الكبير للبحث والتطوير التجريبي حيوية نظام الابتكار الذي يعتمد عملية تكييف التكنولوجيا واستيعابها.

لقد اعتمدنا في تنفيذ المسح على منهجيات ومعايير منظمة التعاون الاقتصادي والتنمية (OECD) وهي منهجيات دولية معتمدة في قياس البحث والتطوير. ويهدف هذا المسح إلى التعرف على حجم الموارد البشرية العاملة في هذا المجال وخصائصها وحجم الإنفاق ومجالاته حسب نوع الإنفاق ومجالات البحث والتطوير. وقد أظهرت نتائج هذا المسح أن عدد العاملين في هذا المجال، بلغ حوالي ٣٠,٣٨ عاملاً منهم حوالي ١,٧٢٥ بنسبة ٥,٦٠٨٪ من إجمالي الباحثين يعملون في مجالات متنوعة من البحث والتطوير. هذا وقد بلغ حجم الإنفاق المحلي حوالي ٣,٢٥٤,٨٣٦,١٨٣ ريالاً قطرياً، أي ما يعادل حوالي ٨٩٤,١٨٥,٧١٤ دولاراً أمريكياً وهذا يعادل ٠,٤٧٪ من الناتج المحلي الإجمالي.

وفي هذه المناسبة أود التوجه بالشكر إلى كافة المؤسسات ومراكز البحوث والجامعات والأجهزة الحكومية، والقطاع الخاص على تعاونهم معنا بتزويدنا بالبيانات اللازمة لإنجاز هذا المسح. و يسرنا في الوزارة أن نتلقى الملاحظات والتغذية الراجعة فيما يتعلق بنتائج هذا المسح. آمليين أن نكون قد حققنا الفائدة المرجوة منه.

د. صالح بن محمد النابت
وزير التخطيط التنموي والإحصاء

شكر وتقدير

تود وزارة التخطيط التنموي والإحصاء أن تتوجه بالشكر إلى كل من أسهم في تنفيذ مسح البحث والتطوير لعام ٢٠١٢. ونخص بالذكر السيد/سلطان الكواري المشرف العام على المسح، السيدة/وفاء السليطي مديرة المسح، السيد/قاسم العمري مساعد مدير المسح، وإلى الباحثين الميدانيين السيد/سامر محمد أحمد، السيد/أمين خليفة، وإلى السيدة/دينا الهيل، السيدة/دعاء الشيب، السيد/وسيم أشرف من إدارة نظم المعلومات، كما نخص بالشكر كلاً من: البروفيسور مكاييل كان، والدكتور أحمد حسين مستشاري المسح.



المحتويات

رقم الجدول /
الشكل

رقم
الصفحة

□	I	تقديم
□	II	شكر وتقدير
□	٦	نظرة عامة على النتائج
□	٩	مقارنات مع الدول
□	١٢	منهجية المسح
□	١٥	المصطلحات والرموز المعنية بالبحوث

جداول المخرجات

١	١٨	المؤشرات الرئيسية
٢	٢٠	الإنفاق المحلي الإجمالي على البحث والتطوير حسب نوع البحث والقطاع ٢٠١٢
٣	٢٢	الإنفاق المحلي الإجمالي على البحث والتطوير حسب نوع الإنفاق (النسبة من ١٠ لكل قطاع) ٢٠١٢
٤	٢٤	الإنفاق المحلي الإجمالي على البحث والتطوير حسب نوع الإنفاق والقطاع ٢٠١٢
٥	٢٦	الإنفاق على البحث والتطوير حسب القطاع ومجال العلوم ٢٠١٢
٦	٢٨	الإنفاق على البحث والتطوير حسب القطاع وتصنيف الأهداف الاجتماعية والاقتصادية الأحادي ٢٠١٢
٧	٢٩	العدد والمعادل بوقت كامل لموظفي البحث والتطوير حسب القطاع والوظيفة ومجال العلوم ٢٠١٢
٨	٣٠	عدد الموظفين والمعادل بوقت كامل حسب القطاع المؤهل والنوع والجنسية ٢٠١٢
٩	٣١	عدد موظفي البحث والتطوير حسب الجنسية والنوع والمهنة ومجال العلوم والقطاع ٢٠١٢
١٠	٣٢	عدد موظفي البحث والتطوير حسب الجنسية والنوع والمهنة ومجال العلوم ٢٠١٢

الرسوم البيانية

١	٢١	نسبة الإنفاق المحلي الإجمالي على البحث والتطوير حسب نوع البحث والقطاع ٢٠١٢
٢	٢٣	الإنفاق المحلي الإجمالي على البحث والتطوير حسب نوع الإنفاق (النسبة من ١٠ لكل قطاع) ٢٠١٢
٣	٢٥	نسبة الإنفاق المحلي الإجمالي على البحث والتطوير حسب نوع القطاع ٢٠١٢
٤	٢٧	الإنفاق على البحث والتطوير حسب القطاع ومجال العلوم ٢٠١٢
٥	٣٣	عدد الموظفين حسب الجنسية والنوع والمهنة ٢٠١٢
٦	٣٤	نسبة الموظفين حسب المهنة ٢٠١٢

ملاحق

□	٣٨	استمارة (قطاع التعليم العالي)
□	٥١	استمارة (القطاع الحكومي)
□	٦٣	استمارة (قطاع الأعمال)

نظرة عامة على النتائج

نفذت وزارة التخطيط التنموي والإحصاء مسح البحث والتطوير، الذي يعتبر أول مسح يتم تنفيذه بالتعاون مع مؤسسة قطر للتربية والثقافة والعلوم وتنمية المجتمع، حيث اعتمدت المنهجيات العلمية واسس البحث والتطوير المستخدمة في «دليل فراسكاتي» وهي المنهجية المعتمدة من قبل اليونسكو.

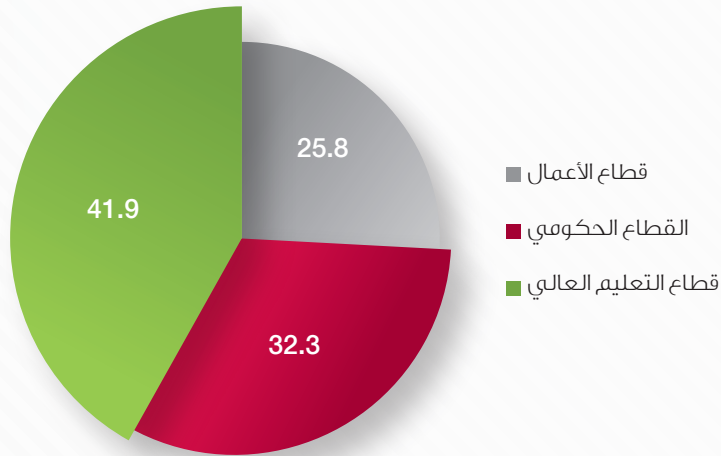
وقد تضمنت مخرجات المسح مؤشرات البحث والتطوير في مجموعة مواضيع رئيسية أهمها، الموارد البشرية العاملة، ومقدار الإنفاق على كل نوع من أنواع البحوث وأغراضها.

وسنستعرض في هذا التقرير أهم النتائج:

الإنفاق على البحث والتطوير

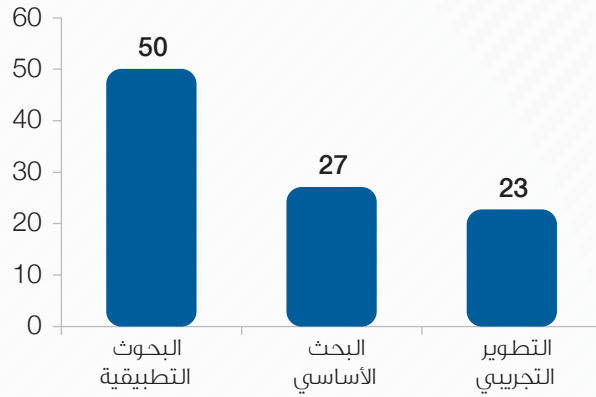
بلغت نسبة الإنفاق المحلي الإجمالي على البحث والتطوير من الناتج المحلي الإجمالي للدولة بالأسعار الجارية ٤٧,٤٪، وتبين النتائج أن نسبة الإنفاق المحلي الإجمالي على البحث والتطوير بحسب القطاعات بلغت ٢٥,٨٪ على قطاع الأعمال و٣٢,٣٪ على القطاع الحكومي و٤١,٩٪ على قطاع التعليم العالي من مجموع الإنفاق على البحث والتطوير.

نسبة الإنفاق المحلي الإجمالي على البحث والتطوير ٢٠١٢



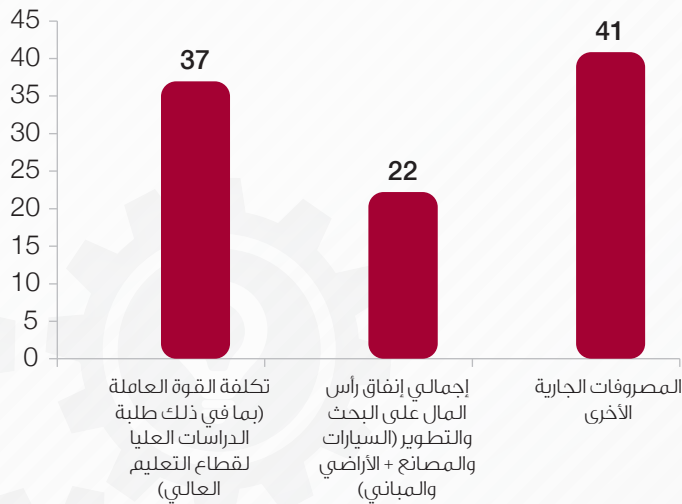
كما أظهرت النتائج أن نسبة الإنفاق المحلي الإجمالي على البحث والتطوير بحسب نوع البحث بلغت ٢٧٪ على البحث الأساسي، و٥٠٪ على البحوث التطبيقية، و٢٣٪ على التطوير التجريبي.

نسبة الإنفاق المحلي الإجمالي على البحث والتطوير حسب نوع البحث ٢٠١٢



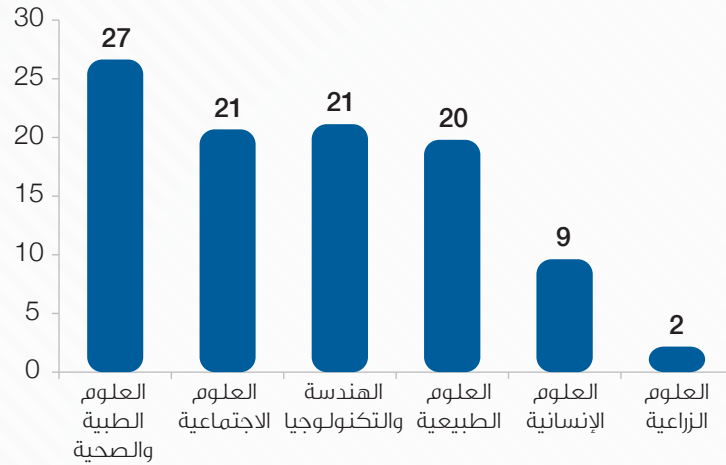
أما بالنسبة للإنفاق المحلي الإجمالي بحسب نوع الإنفاق فقد بلغت نسبة الإنفاق على رأس المال (السيارات والمصانع + الأراضي والمباني) ٢٢٪ في حين وصلت تكلفة القوة العاملة إلى ٣٧٪، بينما وصل الإنفاق على المصروفات الجارية الأخرى إلى ٤١٪ من إجمالي الإنفاق.

نسبة الإنفاق المحلي الإجمالي على البحث والتطوير حسب نوع الإنفاق ٢٠١٢



وتبين النتائج أن نسبة الإنفاق المحلي الإجمالي على البحث والتطوير حسب مجال العلوم (FOS) بلغت ٢٠٪ للعلوم الطبيعية و٢٠٪ للهندسة والتكنولوجيا بينما بلغت للعلوم الطبية والصحية ٢٧٪ والعلوم الاجتماعية والإنسانية ٣٠٪ من إجمالي الإنفاق، وإن أقل نسبة إنفاق كانت على العلوم الزراعية وبنسبة ٢٪ فقط.

نسبة الإنفاق على البحث والتطوير حسب مجال العلوم ٢٠١٢



العاملون في البحث والتطوير

بلغ عدد العاملين في البحث والتطوير في قطر ٣.٣٨٨ عاملاً يشكلون ١٧٢٥ باحثاً في مجالات مختلف العلوم وهؤلاء يمثلون ما نسبته ٥٦,٨٪ من موظفي البحث والتطوير، فيما بلغ عدد موظفي الدعم ٧١٨ موظفاً يشكلون ما نسبته ٢٣,٦٪ من العاملين في هذا المجال، كما بلغ عدد الفنيين العاملين في مختلف المجالات ٥٩٥ عاملاً فنياً يشكلون نسبة قدرها ١٩,٦٪. أما بالنسبة للجنس فقد بلغ عدد الذكور ٢٢٣٦ موظفاً يشكلون ما نسبته ٧٣,٦٪ مقابل ٨٠٢ من الإناث يمثلون ٢٦,٤٪ من الموظفين. وعلى مستوى الجنسية كان عدد القطريين ٣٩٥ موظفاً بنسبة قدرها ١٣٪ مقابل ٢٦٤٣ من غير القطريين يمثلون ٨٧٪ من مجموع الموظفين.



مقارنات مع الدول

فيما يتعلق بالبحث والتطوير فإن دولة قطر تبذل جهوداً كبيرة في قطاع التعليم العالي، والصحة والصناعة، وأبرزها واحة العلوم والتكنولوجيا في قطر، ومؤسسة قطر، والصندوق القطري لرعاية البحث العلمي، وجامعة قطر، حيث تمثل هذه المؤسسات القلب النابض لهذه الجهود.

من حيث نصيب الفرد من الناتج المحلي الإجمالي، وحجم السكان، ونوع الصناعات، فإنه من الممكن أن تتم مقارنة دولة قطر مع لوكسمبورغ والكويت والنرويج وعمان وسنغافورة. وإذا تم استثناء حجم السكان، حينها قد تكون المقارنة مفيدة مع المملكة العربية السعودية وتايبيه الصينية. حسب الجدول التالي الذي يتضمن مؤشرات العلوم والتكنولوجيا ذات الصلة.

استراتيجية قطر الوطنية للبحوث ٢٠١٢

المهمة

يعتمد البرنامج الوطني للبحوث على الشمولية والجدارة الفكرية
بغية:

- تطوير قدرات الشعب القطري ومؤسسات الدولة
- بناء اقتصاد تنافسي متنوع والمحافظة عليه
- تنمية الجانب الصحي وتحقيق الرفاه الاجتماعي لسكان دولة قطر
- دعم الثقافة التي تميز دولة قطر وضمان أمن شعبها
- المحافظة على البيئة الطبيعية والعمرانية وتطويرها

الرؤية

ستكون دولة قطر مركزاً رائداً
للتميز في البحوث والتطوير
والابتكار والمحافظة على
البيئة الطبيعية والعمرانية
وتطويره



مؤشرات المقارنة الخاصة بالعلوم والتكنولوجيا ٢٠١٢

الدولة	ترتيب الدول وفقاً لنصيب الفرد من الناتج المحلي الإجمالي	الانفاق المحلي الاجمالي على البحث والتطوير من الناتج المحلي الإجمالي	مؤشر التنافسية العالمي	نوع مؤشر التنافسية العالمي	عنصر تمكين الابتكار في مؤشر التنافسية العالمي	التكنولوجيا المتاحة ضمن مؤشر التنافسية العالمي	مؤشر الابتكار العالمي
الصين تايبيه	28	3.07	12	الابتكار	8	30	NA
الكويت	25	0.09	36	العامل/التأثير	118	69	50
لوكسمبورغ	5	1.5	22	الابتكار	18	2	12
النرويج	10	1.65	11	الابتكار	13	3	16
سلطنة عمان	51	0.13	33	العامل/التأثير	45	56	80
قطر	1	0.47	13	الابتكار	17	20	16
المملكة العربية السعودية	44	0.07	20	العامل/التأثير	30	41	42
سنغافورة	7	2.23	2	الابتكار	9	7	8

المصادر: المؤشرات الرئيسية للعلوم والتكنولوجيا لمنظمة التعاون الاقتصادي والتنمية <http://uis.unesco.org> تقرير التنافسية العالمي لعام ٢٠١٣، مؤشر الابتكار العالمي ٢٠١٣، عالم العلوم.

وباستثناء لوكسمبورغ التي لديها تاريخ طويل من التصنيع والاتصالات، فإن الدول التي تمت المقارنة معها قد "تسرعت في العمل" منذ منتصف القرن الماضي.

أما من حيث متوسط نصيب الفرد من الناتج المحلي الإجمالي، فإن الدول التي تحتل المراكز الثلاثة الأولى هي قطر ولوكسمبورغ وسنغافورة على التوالي.

ومن حيث الانفاق المحلي الإجمالي على البحث والتطوير (GERD)، فتأتي دولة قطر في المرتبة الرابعة من الجدول أعلاه بنسبة إنفاق ٠.٤٧٪ من الناتج المحلي الإجمالي، ويعكس هذا الإنفاق هيكل الاقتصاد القطري الذي يتمتع بوجود صناعات كبيرة مرتكزة على الموارد والاستثمارات المشتركة مع الشركات العالمية الكبرى. كما أن الشركات الأم المشاركة في الاستثمارات مع الجانب القطري تقوم بإجراء البحث والتطوير في مراكزها الرئيسية في بلدانها. إن هذا الدور القوي للمشاريع الاستثمارية المشتركة موجود أيضاً في الكويت وسلطنة عُمان والمملكة العربية السعودية ولوكسمبورغ وسنغافورة.

حلت دولة قطر في المرتبة الأولى عربياً و١٣ عالمياً في مؤشر التنافسية من بين ١٤٨ دولة، وذلك وفقاً لتقرير التنافسية العالمي ٢٠١٣، وهو مركز متقدم على الصعيد العالمي، حيث تلتها في المنطقة العربية دولة الإمارات العربية المتحدة بتحقيق المركز ١٩. أما في مجال الابتكار ووفقاً لنفس التقرير المذكور فقد احتلت دولة قطر المرتبة ١٦ عالمياً، كما واحتلت المرتبة ١٧ في مجال القدرة على الابتكار. وبهذا تؤكد دولة قطر مكانتها مجدداً على أنها أكثر الاقتصادات تنافسية في المنطقة، حيث إن أداءها من ناحية التنافسية يركز على أسس متينة تتكون من إطار مؤسسي عالي الجودة (جاءت في المرتبة الرابعة)، واستقرار بيئة الاقتصاد الكلي (المرتبة السادسة)، وفعالية سوق السلع (المرتبة الثالثة)، كما مثلت مستويات الفساد المتدنية والكفاءة العالية للمؤسسات الحكومية والامن القوي، حجر الزاوية للإطار المؤسسي الصلب للدولة الذي يوفر أساساً جيداً لرفع الكفاءة. و كما جاء في تقرير التنافسية السابق، فإن تقليل تعرض البلاد لتقلبات أسعار السلع سيطلب التنوع في قطاعات اقتصادية أخرى وتعزيز بعض نواحي التنافسية، وباعتبار قطر من اقتصادات الدخل المرتفع سيكون عليها الاستمرار في إيلاء اهتمام كبير لتحويلها إلى اقتصاد تقوده المعرفة والابتكار. و يبقى نشاط الدولة في مجال براءات الاختراع منخفضاً حسب المعايير الدولية، حيث احتلت المركز ٦٠، وذلك بالرغم من توفر بعض العناصر التي من شأنها أن تساهم على تشجيع الابتكار. ولكي يصبح اقتصاد قطر قائماً على الابتكار بصورة فعلية سيكون عليها مواصلة الترويج لاستخدام أكبر للتكنولوجيات الحديثة (جاءت في المركز ٣١ في هذا السياق) وضمن تعليم ابتدائي عالمي، وتعزيز مزيد من الانفتاح على التنافس الأجنبي الذي تحتل فيه حالياً المركز ٣٠.

^١ ارجع الى تقرير التنافسية العالمي لعام ٢٠١٣، ص ١٤٠، المتعلق بإضاءات حول الدول.

هذا وتعتبر جامعة قطر المكان الرئيسي للإنتاج العلمي، وقد بدأت الجامعة تقديم البرامج الدراسية في مجال العلوم الاجتماعية، والإنسانيات، والعلوم اعتباراً من ١٩٧٧ كما تم تقديم برنامج الهندسة عام ١٩٨٠. (تجدر الإشارة إلى أن لكسمبرغ كانت أنشأت جامعتها عام ٢٠٠٣ فقط) ولا بد من الإشارة إلى أن فروعاً لمجموعة من الجامعات الأجنبية انضمت كذلك إلى مؤسسة قطر للتربية والعلوم وتنمية المجتمع (QF) التي تدير "الصندوق القطري لرعاية البحث العلمي (QNRF)"، عضو قطاع البحوث والتطوير في مؤسسة قطر حيث يساهم في دعم وتطوير البحث العلمي في دولة قطر.



منهجية المسح

تعريف البحث والتطوير

هو كل عمل إبداعي يُمارس وفق أساس منهجي بهدف زيادة رصيد المعارف بما في ذلك المعارف الخاصة بالنواحي الإنسانية والثقافة والمجتمع، واستخدام رصيد المعرفة هذا من أجل ابتكار تطبيقات جديدة.

وفقاً للمنظمة التعاون الاقتصادي والتنمية (٢٠٠٥) فإن الابتكار ينطوي على مجموعة واسعة من الأنشطة التي تؤدي إلى تقديم منتج جديد أو مُحسن بشكل ملحوظ، أو نهج أو تغيير تنظيمي في سوق أو منظمة. وبالتالي فإن الابتكار قد يكون تكنولوجياً وغير تكنولوجياً.

وتشتمل أنشطة الابتكار على تبادل المعارف والتدريب ونشر مصنف للمعرفة والبحث عن المعلومات والنماذج وبحوث السوق والاستنساخ والهندسة العكسية والبحث والتطوير والتصميم والهندسة واستخدام المهارات.

• البحث الأساسي

هو كل عمل تجريبي أو نظري يُمارس أصلاً من أجل اكتساب معارف جديدة عن الأسس التي تقوم عليها الظواهر والوقائع المشاهدة دون اختيار أي تطبيق خاص أو معين.

• البحث التطبيقي

هو أيضاً بحوث أصلية تُجرى بُغية اكتساب معارف جديدة، غير أن هذه البحوث ترمي في المقام الأول إلى تحقيق غرض أو هدف علمي معين.

• التطوير التجريبي

هو عمل منهجي يعتمد على المعارف القائمة المكتسبة من البحوث والخبرة العلمية ويرمي إلى استحداث مواد أو منتجات أو أدوات جديدة، وإنشاء عمليات ونظم ومرافق جديدة، وإدخال تحسينات كبيرة على ما أنتج أو أنشئ منها فعلاً.

• أهداف المسح

يهدف المسح للتعرف على مؤشرات التطوير والبحث في دولة قطر فيما يتعلق بحجم الموارد البشرية العاملة وخصائصها وحجم الإنفاق على البحث والتطوير حسب نوع الإنفاق ومجالات البحث والتطوير وكذلك معرفة الواقع البحثي في دولة قطر.

• الفترة الزمنية للتنفيذ

الفترة الزمنية لتنفيذ مسح البحث والتطوير (نوفمبر ٢٠١٢ إلى مارس ٢٠١٤) لقد تم خلال هذه الفترة عقد ورشة تدريبية لمنسقي الجهات البحثية للتعرف على أهداف المسح وآلية استيفاء البيانات من خلال الاستمارة الإلكترونية (استمارة البحث والتطوير) التي تم تصميمها على موقع وزارة التخطيط التنموي والإحصاء.

• نطاق مسح البحث والتطوير

تحدد مسوح البحث والتطوير مدخلات مصادر الموارد المالية والبشرية الخاصة بإجراء مسوح البحث والتطوير داخل المؤسسة. وفي الوقت الحاضر لا يتم احتساب مسوح البحث والتطوير التي تستعين بجهات خارجية لفترة محددة خلال المسح، وعلى المؤسسة التي تنفذ المسح أن تقوم بإعداد تقرير حول مثل هذا النشاط، كما أن مسوح البحث والتطوير التي يتم تنفيذها خارج البلاد لا يتم احتسابها في مسوح البحث والتطوير القياسية. ويقوم كل من فريق عمل منظمة التعاون الاقتصادي والتنمية، ومجموعة الخبراء لمؤشرات العلوم والتكنولوجيا بدراسة هذه القضايا في مداولات ضمن اجتماعات خاصة لهذا الغرض من أجل طباعة الإصدار السادس من "دليل فراسكاتي"، الذي سيتم نشره عام ٢٠١٥.

وتتمثل الخطوة التالية في وضع أطر العينات الخاصة بوحدات القياس لكل قطاع. وقد يترتب على المسوح إجراء تعداد لوحدة القياس، ومسح مخصص على وجه التحديد لوحدة القياس، أو مزيج من الاثنين معاً.

ويتم تصنيف موظفي البحث والتطوير والباحثين والفنيين وغيرهم من الموظفين وتقسيمهم إلى فئات بعد تحديد تعريف مناسب لكل فئة، ويتم تعريف طلاب الدكتوراه والحاصلين على شهادات الدكتوراه كباحثين.

ثم يتم احتساب الإنفاق على البحث والتطوير من الأسفل إلى الأعلى، باعتبارها مجموع التكلفة الكاملة للعمل والنفقات الجارية الأخرى، والنفقات الرأسمالية. وتم الاتفاق على أن النفقات الرأسمالية للبحث والتطوير تكون مكتوبة في السنة التي تتم فيها هذه النفقات.

ويمكن عندئذ أن يتم تصنيف إجمالي الإنفاق على البحث والتطوير وفقاً لنوع البحث والتطوير ومجال العلوم، والهدف الاجتماعي والاقتصادي المتوخى من البحث والتطوير. ويمكن أيضاً أن يتم تسجيل الإنفاق على موضوعات ذات أهمية خاصة، وكذلك التوزيع الإقليمي. ويجب أن يتطابق الإنفاق على البحث والتطوير مع المصادر المالية. أما بالنسبة للنظم المحاسبية للجهات التي تنفذ البحث والتطوير فإنها في العادة لا يتم تصميمها لجمع البيانات وفقاً للفتات المذكورة أعلاه، لذلك قد يكون تقديرها أمراً مطلوباً، كما أن البيانات تكون في الأساس كُمية، إلا أن هناك حُكماً كبيراً في عملية التقدير والتصنيف.

مما سبق يتضح أن هناك حاجة إلى عناية فائقة في تحديد وحدات القياس، كما أنه من الضروري أن ينشأ تعاون وثيق بين العدائين والمستجيبين خلال فترة المسح لضمان الحصول على معلومات دقيقة وموثوقة وكاملة وفي الوقت المناسب.

ويلتزم مسح مدخلات البحث والتطوير التجريبي بالمبادئ التوجيهية لدليل فراسكاتي لمنظمة التعاون الاقتصادي والتنمية (OECD ٢٠٠٢)، ويغطي السنة المالية - ٢٠١٢/٢٠١٣

يقيس مسح مدخلات البحث والتطوير ثلاثة قطاعات رئيسية هي :

١. قطاع الأعمال:

• الشركات والمنظمات والمؤسسات الناشطة أساساً في مجال تسويق إنتاج السلع والخدمات (باستثناء مؤسسات التعليم العالي).

• الشركات الخاصة والعامة والمؤسسات غير الربحية المنتجة للسلع والخدمات الأخرى عدا التعليم العالي.

تصنف الوحدة المستطلعة بناءً على هيمنة نشاطها وباستخدام التصنيف الصناعي الدولي الموحد لجميع الأنشطة الاقتصادية (التنقيح E).

ومن المهم هنا الإشارة إلى أن القطاع الخاص الذي لا يهدف للربح يدرج في قطاع الأعمال، ويغطي مسح البحث والتطوير مجالات العلوم الطبيعية والهندسة والعلوم الزراعية والصحية والطبية والعلوم الاجتماعية والإنسانية.

٢. القطاع الحكومي:

- أقسام إدارات البحوث.
- معاهد البحث القائمة بالإدارات (DBRIs).
- معاهد البحوث العامة

٣. قطاع التعليم العالي:

كافة الجامعات ومعاهد التكنولوجيا وغيرها من المؤسسات التي تؤمن التعليم العالي، مهما كان مصدر تمويلها أو وضعها القانوني. وهو يشمل أيضاً كافة معاهد البحث والمراكز الاختبارية والعيادات العاملة تحت إشراف مؤسسات التعليم العالي المباشر، أو بإدارتها أو بالتعاون معها (OECD ٢٠٠٢).

مدخلات البحث والتطوير :**• العاملون في البحث والتطوير**

تقيس بيانات موظفي البحث والتطوير حجم الموارد البشرية المشاركة في أنشطة البحث والتطوير: "ويخصى في ذلك كل الأشخاص العاملين مباشرة في مجال البحث والتطوير وكذلك أولئك الذين يقدمون خدمات مباشرة كمديري البحث والتطوير، والمسؤولين الإداريين والموظفين" (OECD ٢٠٠٢).

يقاس موظفو البحث والتطوير من حيث عددهم والمعادل بوقت كامل (FTE) ويصنفون حسب الوظيفة والمؤهلات وهم:

الباحثون

هم مهنيون عاملون في تصميم وابتكار معارف ومنتجات وعمليات وأساليب جديدة وفي إدارة المشروعات المعنوية.

الفنيون

وما يعادلهم هم أشخاص تتطلب مهامهم الرئيسية معرفة تقنية وخبرة في ميدان واحد أو أكثر من ميادين الهندسة، والعلوم الفيزيائية وعلوم الحياة والعلوم الاجتماعية والدراسات الإنسانية. ويشاركون في البحث والتطوير التجريبي لتنفيذ مهام علمية وتقنية تتطلب تطبيق مفاهيم وأساليب تشغيلية، تكون عادة تحت إشراف الباحثين. وأما الموظفون المعادلون لهم فإنهم يقومون بمهام البحث والتطوير التجريبي المناظرة تحت إشراف الباحثين في العلوم الاجتماعية والعلوم الإنسانية.

موظفو الدعم

هم الحرفيون المهولون وغير المهولين، وموظفو الأمانة والخدمات العامة المشاركون في مشروعات البحث والتطوير التجريبي أو المرتبطون مباشرة (أو الذين يقدمون خدمات للباحثين المشاركين في مثل هذه المشروعات).

في مؤسسات التعليم العالي يعتبر طلاب الدكتوراه وزملاء ما بعد الدكتوراه فئة فرعية من الباحثين.

الإنفاق على البحث والتطوير

يشير الإنفاق إلى النفقات الفعلية من قبل القائمين على البحث والتطوير. لا إلى المبالغ المدرجة في الميزانية. ويجب تضمين المسح، النفقات 'الداخلية' فقط، كما يجب الالتزام بالإبلاغ عن المصاريف الأخرى عند الاستعانة بمصادر خارجية بشكل كامل في أنشطة البحث والتطوير.

• ويشمل الإنفاق ما يلي:**١- الإنفاق الجاري ويشمل**

- تكلفة اليد العاملة في البحث والتطوير.
- التكاليف الجارية الأخرى.
- التكاليف الجارية التي دُفعت بشكل غير مباشر.

٢- النفقات الرأسمالية

هي تلك المبالغ التي أنفقتها المؤسسة في عام المسح والتي يجب عدم تسجيلها كعامل استهلاك للأصول. هذا النهج يختلف عن الإجراءات المحاسبية التي من شأنها أن توزع تكلفة الإنفاق الرأسمالي على مدى عدد من السنوات، على سبيل المثال المباني غالباً ما تستهلك على مدى عشرين سنة.

وهنا نسجل فئتين:

١. الأراضي والمباني.
٢. الأجهزة والمعدات.

• الإنفاق حسب الميدان العلمي

هو عمل قياسي للتحقق من النفقات على البحث والتطوير حسب مجال العلوم. وهي الميادين العلمية الرئيسية (العلوم الطبيعية، والهندسة والتكنولوجيا، والعلوم الطبيعية والصحية، والعلوم الزراعية، والعلوم الاجتماعية والعلوم الإنسانية).

• النفقات حسب الأهداف الاجتماعية - الاقتصادية (SEO)

هي التحليل الوظيفي للأهداف الاجتماعية - الاقتصادية الأولية ضمن نطاق البحوث والتطوير. والتي من أجلها أنجزت هذه النشاطات الموجودة من دليل فراسكاتي ٢٠٠٢.

المصطلحات والرموز المعنية بالبحوث

MDPS	وزارة التخطيط التنموي والإحصاء
BERD	إنفاق الأعمال على البحث والتطوير
DBRI	معهد البحث القائم بالإدارات
FOS	المجالات العلمية
FTE	المعادون للوقت الكامل
GDP	الناتج المحلي الإجمالي
GERD	إجمالي الإنفاق المحلي على البحث والتطوير
GOVERD	الإنفاق الحكومي على البحث والتطوير
HC	عدد الموظفين
HERD	إنفاق التعليم العالي على البحث والتطوير
ISCED	التصنيف الدولي المقنن للتعليم
ISIC	التصنيف الصناعي الدولي الموحد لجميع الأنشطة الاقتصادية
NPO	منظمة لا تهدف للربح
OECD	منظمة التعاون الاقتصادي والتنمية
PPP	تعادل القوة الشرائية
PRI	معهد البحوث العامة
R&D	البحث والتطوير (التجريبي)
S&T	العلوم والتكنولوجيا
SEO	الأهداف الاجتماعية - الاقتصادية
SSH	العلوم الاجتماعية والإنسانية
STA	الأنشطة العلمية والتكنولوجية
STET	التعليم العلمي والتكنولوجي والتدريب
STI	العلوم والتكنولوجيا والابتكار
STS	الخدمات العلمية والتكنولوجية
UIS	معهد اليونسكو للإحصاء





جدول المخرجات

المؤشرات الرئيسية لمسح البحث والتطوير ٢٠١٢

جدول رقم (١)

المؤشر	القيمة
الارتفاع المحلي الإجمالي على البحث والتطوير (إريال قطري)	3,254,836,183
الارتفاع المحلي الإجمالي على البحث والتطوير (US\$)	894,185,765
الارتفاع المحلي الإجمالي على البحث والتطوير (الفرد بإريال القطري)	1,775,78
الارتفاع المحلي الإجمالي على البحث والتطوير (الفرد بالدولار الأمريكي)	487.85
نسبة الارتفاع المحلي الإجمالي على البحث والتطوير من الناتج المحلي الإجمالي بالدولة بالأسعار الجارية	0.47%
نسبة ارتفاع قطاع التعليم العالي على البحث والتطوير من الناتج المحلي الإجمالي بالأسعار الجارية	0.20%
نسبة ارتفاع القطاع الحكومي على البحث والتطوير من الناتج المحلي الإجمالي بالدولة بالأسعار الجارية	0.15%
نسبة ارتفاع قطاع الأعمال على البحث والتطوير من الناتج المحلي الإجمالي بالدولة بالأسعار الجارية	0.12%
توزيع ارتفاع البحث والتطوير على القطاعات	
قيمة الارتفاع على مشاريع القطاع التعليم العالي (إريال قطري)	1,362,982,966
نسبة الارتفاع على القطاع التعليم العالي من الارتفاع المحلي الإجمالي على البحث والتطوير	41.88%
قيمة الارتفاع على مشاريع القطاع الحكومي (إريال قطري)	1,050,651,854
نسبة تمويل القطاع الحكومي من الارتفاع المحلي الإجمالي على البحث والتطوير	32.28%
قيمة الارتفاع على مشاريع الأعمال (إريال قطري)	841,201,364
نسبة الارتفاع على القطاع الأعمال من الارتفاع المحلي الإجمالي على البحث والتطوير	25.84%
تمويل البحث والتطوير	
قيمة تمويل الحكومة من الارتفاع المحلي الإجمالي على البحث والتطوير بإريال القطري	2,204,941,163
نسبة تمويل الحكومة من الارتفاع المحلي الإجمالي على البحث والتطوير	67.74%
قيمة تمويل القطاع الأعمال المحلي (إريال قطري)	787,181,314
نسبة تمويل القطاع الأعمال المحلي من الارتفاع المحلي الإجمالي على البحث والتطوير	24.18%
قيمة تمويل المصادر الوطنية الأخرى (إريال قطري)	183,943,565
نسبة تمويل المصادر الوطنية الأخرى من الارتفاع المحلي الإجمالي على البحث والتطوير	5.65%
قيمة تمويل المصادر الأجنبية (إريال قطري)	78,770,141
نسبة تمويل المصادر الأجنبية من الارتفاع المحلي الإجمالي على البحث والتطوير	2.42%

المؤشرات الرئيسية لمسح البحث والتطوير ٢٠١٢

جدول رقم ١١

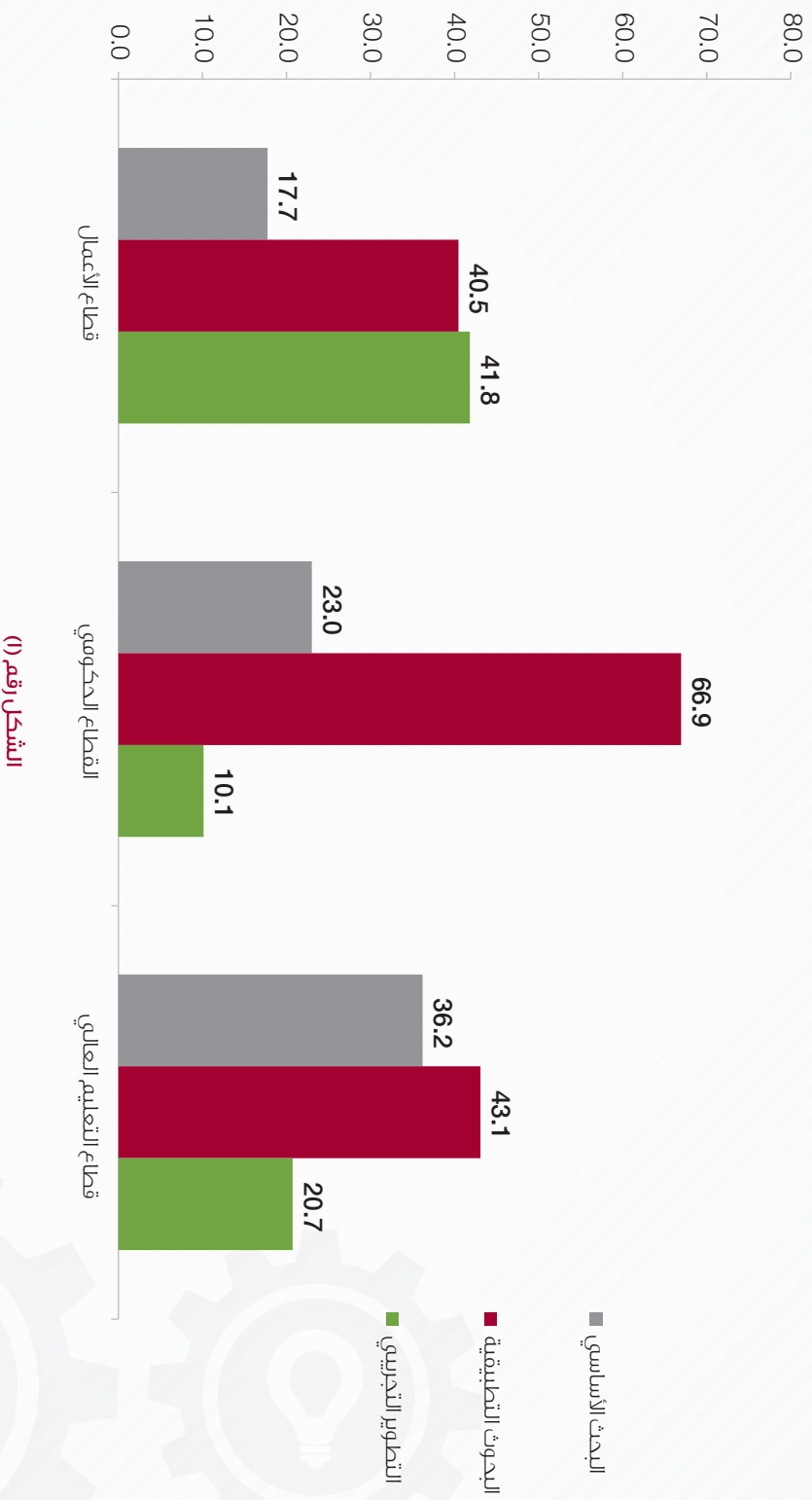
المؤشر	القيمة
العلمون في البحث والتطوير	
إجمالي عدد العاملين في البحث والتطوير (بما فيهم طلبة الدراسات العليا):	3,244
إجمالي عدد العاملين في البحث والتطوير بقطاع التعليم العالي	1583
المعادل بوقت كامل للعاملين في البحث والتطوير بقطاع التعليم العالي	855
إجمالي عدد طلبة الدراسات العليا بقطاع التعليم العالي	206
المعادل بوقت كامل لطلبة الدراسات العليا بقطاع التعليم العالي	108
إجمالي عدد الباحثين في البحث والتطوير بقطاع التعليم العالي (الباشرين فقط) - لا يشمل عدد طلبة الدراسات العليا	809
إجمالي عدد العاملين في البحث والتطوير بقطاع الأعمال	647
المعادل بوقت كامل للعاملين في البحث والتطوير بقطاع الأعمال	510
إجمالي عدد الباحثين في البحث والتطوير بقطاع الأعمال	357
إجمالي عدد العاملين في البحث والتطوير بقطاع الحكومي	808
المعادل بوقت كامل للعاملين بقطاع الحكومي	587
إجمالي عدد الباحثين في البحث والتطوير بقطاع الحكومة (الباشرين فقط)	559
إجمالي عدد العاملين في البحث والتطوير مرسوم على إجمالي عدد القوة العاملة في الدولة	2.41
إجمالي عدد العاملين الباحثين	1,725
عدد الباحثين الزيات بالنسبة لإجمالي عدد العاملين	21.86%
إجمالي عدد العاملين الباحثين مرسوم على إجمالي القوة العاملة	1.28
النتائج المحلي الإجمالي (ريال قطري) بالأسعار الجارية	692,655
النتائج المحلي الإجمالي بالدولار (بالأسعار الجارية)	190,290
السكان متخفف العلم	1,832,903
إجمالي عدد القوة العاملة	1,347,060

الإنفاق المحلي الإجمالي على البحث والتطوير حسب نوع البحث والقطاع ٢٠١٢

جدول رقم (١٦)

المجموع	التطوير التجريبي	البحوث التطبيقية	البحث الأساسي	نوع المؤسسة	
				القيمة (إريال قطري) %	قطاع الأعمال
841,201,364	351,775,116	340,304,188	149,122,060	القيمة (إريال قطري) %	قطاع الأعمال
100.0	41.8	40.5	17.7	%	
1,050,651,854	106,301,246	703,318,711	241,031,896	القيمة (إريال قطري) %	القطاع الحكومي
100.0	10.1	66.9	23.0	%	
1,362,982,966	282,509,197	587,321,751	493,152,019	القيمة (إريال قطري) %	قطاع التعليم العالي
100.0	20.7	43.1	36.2	%	
3,254,836,183	740,585,559	1,630,944,650	883,305,974	القيمة (إريال قطري) %	المجموع
100.0	22.8	50.1	27.1	%	

نسبة الزلفاق المحلي الإجمالي على البحث والتطوير حسب نوع البحث والقطاع ٢٠١٢



الشكل رقم (١)

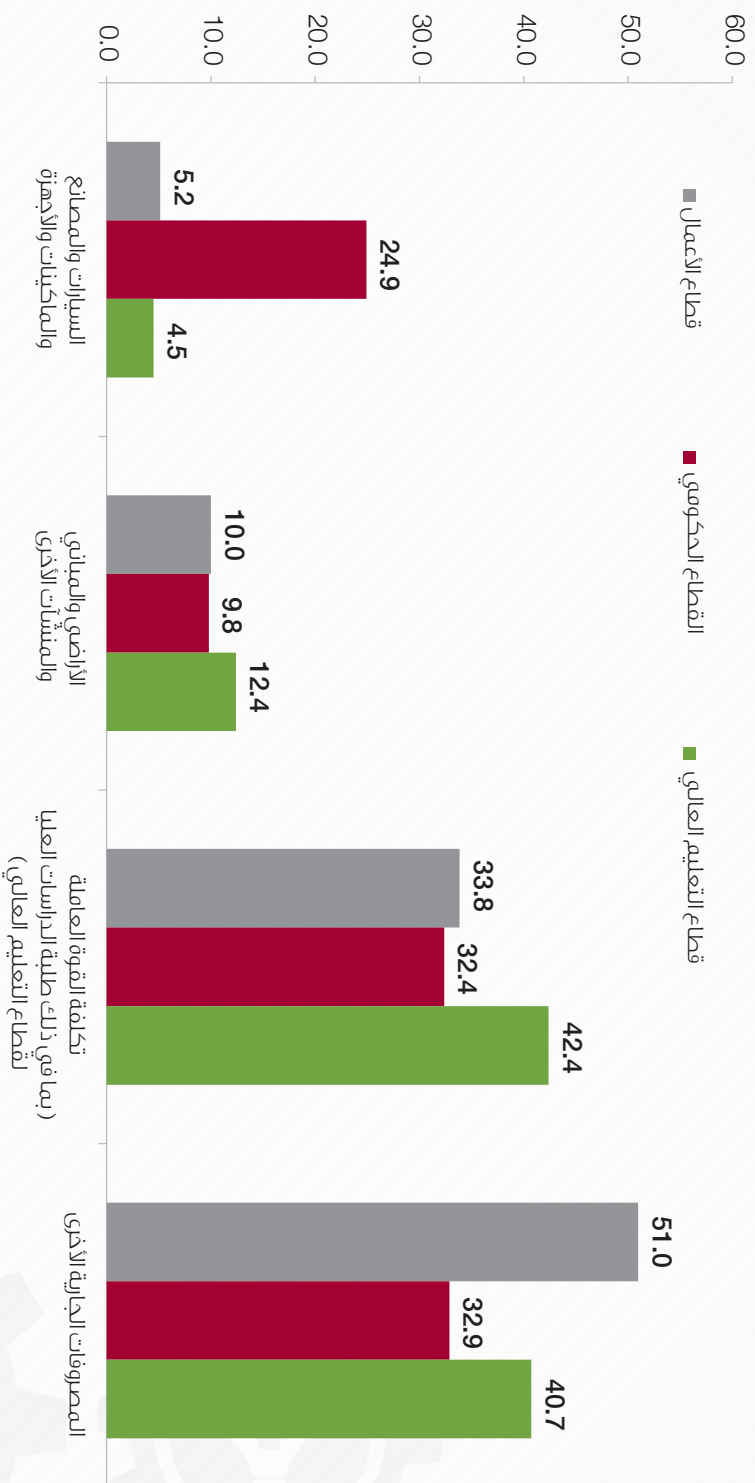
الإنفاق المحلي الإجمالي على البحث والتطوير حسب نوع الإنفاق
(النسبة من ١٠٠ لكل قطاع) ٢٠١٢

جدول رقم (٣١)

المجموع	المصرفات الجارية الأخرى*	تكلفة القوة العاملة (بما في ذلك طلبية الدراسات العليا لقطاع التعليم العالي)	إجمالي إنفاق رأس المال على البحث والتطوير			نوع المؤسسة	
			الارضى والمباني والمعدات الأخرى	السيارات والمصانع والمكينات والأجهزة	القيمة أريال قطري)	القيمة أريال قطري)	قطاع الأعمال
841,201,364	428,809,436	284,728,271	84,263,392	43,400,264	القيمة أريال قطري)		
100.0	51.0	33.8	10.0	5.2	%		
1,050,651,854	345,589,137	340,132,942	103,041,000	261,888,775	القيمة أريال قطري)		
100.0	32.9	32.4	9.8	24.9	%		
1,362,982,966	554,972,943	577,612,902	169,029,290	61,367,830	القيمة أريال قطري)		
100.0	40.7	42.4	12.4	4.5	%		
3,254,836,183	1,329,371,516	1,202,474,115	356,333,682	366,656,870	القيمة أريال قطري)		
100.0	40.8	36.9	10.9	11.3	%		

*المصرفات الجارية الأخرى على البحث والتطوير تشمل نسبة الإنفاق التي هي جزء من الأنشطة البحث والتطوير مثل المواد والوقود والمعدات الأخرى (بما في ذلك جميع تكاليف التشغيل).

الإنفاق المحلي الإجمالي على البحث والتطوير حسب نوع الإنفاق (النسبة من الإجمالي قطاع) ٢٠١٢



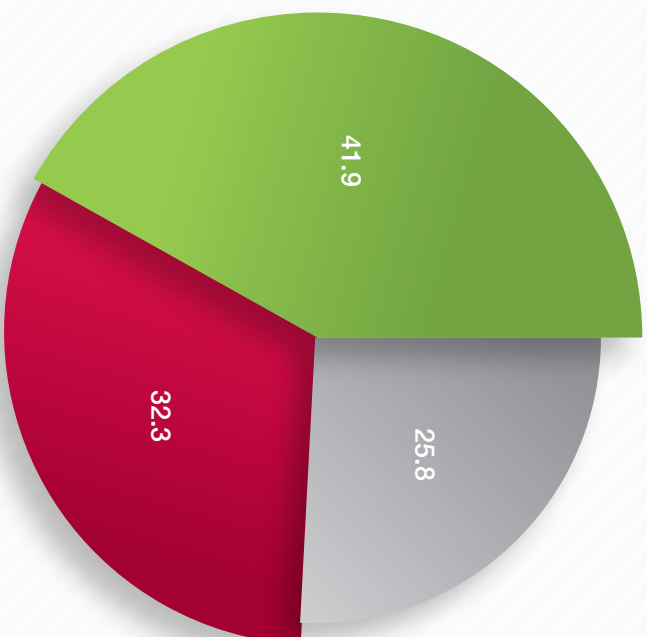
الشكل رقم (٣)

الإنفاق المحلي الإجمالي على البحث والتطوير حسب نوع الإنفاق والقطاع ٢٠١٢

جدول رقم (٤١)

المجموع	المصروفات الجارية الأخرى	تكلفة القوة العاملة (بما في ذلك طلبية الدراسات أعلى لقطاع التعليم العالي)	إجمالي إنفاق رأس المال على البحث والتطوير		نوع المؤسسة
			الاراضي والمباني والمنشآت الأخرى	السيارات والمصانع والمكينيات والأجهزة	
841,201,364	428,809,436	284,728,271	84,263,392	43,400,264	القيمة بالريال القطري
1,050,651,854	345,589,137	340,132,942	103,041,000	261,888,775	قطاع الأعمال
1,362,982,966	554,972,943	577,612,902	169,029,290	61,367,830	قطاع التعليم العالي
3,254,836,183	1,329,371,516	1,202,474,115	356,333,682	366,656,870	المجموع
25.8	13.2	8.7	2.6	1.3	النسب من إجمالي الإنفاق
32.3	10.6	10.5	3.2	8.0	قطاع الأعمال
41.9	17.1	17.7	5.2	1.9	قطاع التعليم العالي
100.0	40.8	36.9	10.9	11.3	المجموع

نسبة الانفاق المحلي الاجمالي على البحث والتطوير حسب نوع القطاع ٢٠١٢



■ قطاع الأعمال

■ القطاع الحكومي

■ قطاع التعليم العالي

الشكل رقم (٣)

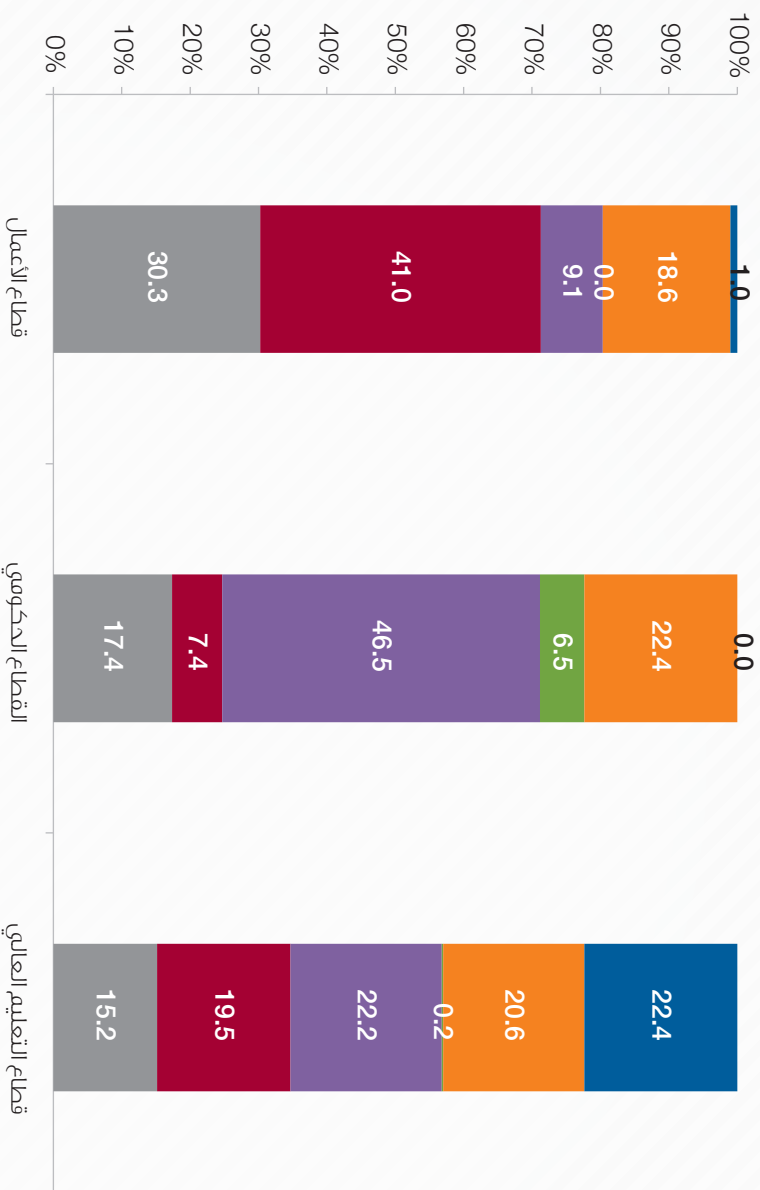


الارتفاق على البحث والتطوير حسب القطاع ومجال العلوم ٢٠١٢

جدول رقم (٥)

المجموع	قطاع التعليم العالي		قطاع الحكومي		قطاع الأعمال		مجال العلوم	
	القيمة (ريال قطري)	%	القيمة (ريال قطري)	%	القيمة (ريال قطري)	%		
19.8	643,874,407	15.2	206,900,814	17.4	182,318,998	30.3	254,654,595	العلوم الطبيعية
21.1	687,655,454	19.5	265,509,082	7.4	77,253,813	41.0	344,892,559	الهندسة والتكنولوجيا
26.6	866,617,675	22.2	301,900,727	46.5	488,244,097	9.1	76,472,851	العلوم الطبية والصحية
2.2	70,709,321	0.2	2,725,966	6.5	67,983,355	0.0	0	العلوم الزلاعية
20.7	672,804,322	20.6	281,183,386	22.4	234,851,591	18.6	156,769,345	العلوم الاجتماعية
9.6	313,175,005	22.4	304,762,991	0.0	0	1.0	8,412,014	العلوم الإنسانية
100.0	3,254,836,183	100.0	1,362,982,966	100.0	1,050,651,854	100.0	841,201,364	المجموع

الارتفاع على البحث والتطوير حسب القطاع ومجال العلوم ٢٠١٢



الشكل رقم (٤)

الإنفاق على البحث والتطوير حسب القطاع وتصنيف الأهداف الاقتصادية الأحدثي ٢٠١٢

جدول رقم (١١)

المجموع	قطاع التعليم العالي		قطاع الحكومي		قطاع الأعمال		الوصف
	النسبة المئوية (ريال قطري)	%	النسبة المئوية (ريال قطري)	%	النسبة المئوية (ريال قطري)	%	
8.2	266,614,528	10.0	136,298,297	2.9	30,901,525	11.8	استكشاف واستغلال الأرض
9.4	306,129,063	0.0	0	5.1	53,768,654	30.0	البيئة
1.4	46,039,903	0.0	0	1.5	15,450,763	3.6	النقل والاتصالات وغيرها من البنى التحتية
4.8	155,112,179	0.0	0	3.1	32,755,617	14.5	الطاقة
4.6	150,063,650	5.5	74,964,063	1.5	15,450,763	7.1	الزراعة والصناعة والتكنولوجيا
24.4	795,499,349	20.9	284,863,440	38.4	403,573,918	12.7	الصحة
2.5	80,343,965	0.0	0	7.6	80,343,965	0.0	الزراعة
14.8	481,083,171	13.6	185,365,683	19.4	203,950,066	10.9	التعليم
12.8	418,165,347	30.0	408,894,890	0.9	9,270,458	0.0	الثقافة والترفيه والدِين ووسائل الإعلام
5.7	184,583,972	6.0	81,778,978	6.0	63,039,111	4.7	النظم السياسية والاجتماعية والهياكل والعمليات
11.4	371,201,056	14.0	190,817,615	13.5	142,147,015	4.5	تقديم المعرفة العامة
100.0	3,254,836,183	100.0	1,362,982,966	100.0	1,050,651,854	100.0	المجموع

العدد والمعادل بوقت كامل لموظفي البحث والتطوير حسب القطاع والوظيفة ومجال العلوم ٢٠١٢

جدول رقم (٧)

مجال العلوم	قطاع الأعمال		القطاع الحكومي		قطاع التعليم العالي		المجموع				
	عدد الموظفين	المعادل بوقت كامل	عدد الموظفين	المعادل بوقت كامل	عدد الموظفين	المعادل بوقت كامل	عدد الموظفين	المعادل بوقت كامل			
البيحثون	العلوم الطبيعية	3	3.0	32	27.1	126	65.1	161	95.1	4.87	
	الهندسة والتكنولوجيا	326	321.1	132	86.0	278	190.6	736	597.7	30.62	
	العلوم الطبية والصحية	13	2.2	300	207.1	136	85.0	449	294.3	15.07	
	العلوم الزراعية	0	0.0	20	7.5	8	3.2	28	10.7	0.55	
	العلوم الاجتماعية	15	10.3	56	55.3	175	78.1	246	143.7	7.36	
	العلوم الانسانية	0	0.0	0	0.0	83	41.9	83	41.9	2.14	
	علوم أخرى	0	0.0	19	19.0	3	1.2	22	20.2	1.03	
	المجموع	357	336.6	559	402.0	809	464.9	1725	1203.5	61.65	
	موظفو الدعم	العلوم الطبيعية	3	3.0	6	3.9	0	0.0	9	6.9	0.35
		الهندسة والتكنولوجيا	192	84.7	22	14.8	0	0.0	214	99.5	5.10
العلوم الطبية والصحية		2	0.3	31	31.0	16	1.3	49	32.6	1.67	
العلوم الاجتماعية		1	1.0	3	3.0	19	13.0	23	17.0	0.87	
العلوم الانسانية		7	5.9	10	10.0	6	2.8	23	18.6	0.95	
علوم أخرى		12	11.1	41	20.9	347	147.6	400	179.6	9.20	
المجموع		217	106.0	113	83.7	388	164.7	718	354.3	18.15	
الفيثيون		العلوم الطبيعية	2	1.0	14	11.4	11	11.0	27	23.4	1.20
		الهندسة والتكنولوجيا	67	65.5	25	18.0	1	0.5	93	84.0	4.30
		العلوم الطبية والصحية	1	0.1	56	53.3	57	55.0	114	108.4	5.55
	العلوم الزراعية	0	0.0	30	10.2	0	0.0	30	10.2	0.52	
	العلوم الاجتماعية	1	1.0	8	8.0	0	0.0	9	9.0	0.46	
	العلوم الانسانية	0	0.0	0	0.0	2	1.0	2	1.0	0.05	
	علوم أخرى	2	0.0	3	1.0	315	157.5	320	158.5	8.12	
	المجموع	73	67.6	136	101.9	386	225.0	595	394.5	20.21	
	المجموع	647	510.1	808	587.5	1583	854.6	3038	1952.2	100	

عدد الموظفين والمعادل بوقت كامل حسب القطاع والمؤهل والنوع والجنسية ٢٠١٢

جدول رقم ١٨

المجموع	المجموع		قطاع التعليم العالي		قطاع الأعمال		القطاع الحكومي		قطاع الاعمال		الباقيون
	قطري	غير قطري	قطري	غير قطري	قطري	غير قطري	قطري	غير قطري	قطري	غير قطري	
1011	917	94	662	53	12	301	18	85	13	شهادة دكتوراه أو شهادة بمستوى الدكتوراه (1)	الباثون
692	573	119	53	12	67	219	40	شهادة بكالوريوس أو ماجستير (٥هـ)	شهادة دكتوراه أو شهادة بمستوى الدكتوراه (1)		
22	5	17	5	14	0	3	0	0	0	جميع الشهادات والمؤهلات الأخرى بما في ذلك شهادات ما بعد المرحلة الثانوية غير الجامعية (٤) وشهادات التعليم الثانوي (٣)	
1725	1495	230	720	89	471	88	304	53	شهادة دكتوراه أو شهادة بمستوى الدكتوراه (1)	المجموع	
16	15	1	8	1	0	0	7	0	شهادة دكتوراه أو شهادة بمستوى الدكتوراه (1)	موظفو الدعم	
444	419	25	347	14	51	6	21	5	شهادة بكالوريوس أو ماجستير (٥هـ)		
36	25	11	2	0	21	8	2	3	شهادات غير جامعية أخرى (٥ب)		
222	167	55	2	14	14	13	151	28	جميع الشهادات والمؤهلات الأخرى بما في ذلك شهادات ما بعد المرحلة الثانوية غير الجامعية (٤) وشهادات التعليم الثانوي (٣)		
718	626	92	359	29	86	27	181	36	المجموع		
9	8	1	6	1	2	0	0	0	شهادة دكتوراه أو شهادة بمستوى الدكتوراه (1)	الفيثون	
506	449	57	300	13	95	29	54	15	شهادة بكالوريوس أو ماجستير (٥هـ)		
75	64	11	62	4	1	5	1	2	شهادات غير جامعية أخرى (٥ب)		
5	1	4	0	0	0	4	1	0	جميع الشهادات والمؤهلات الأخرى بما في ذلك شهادات ما بعد المرحلة الثانوية غير الجامعية (٤) وشهادات التعليم الثانوي (٣)		
595	522	73	368	18	98	38	56	17	المجموع		
3038	2643	395	1447	136	655	153	541	106	المجموع		

عدد موظفي البحث والتطوير والنوعية والمنهجية والعلوم والمهنة ومجال العلوم والقطاع ٢٠١٢

جدول رقم ١٩

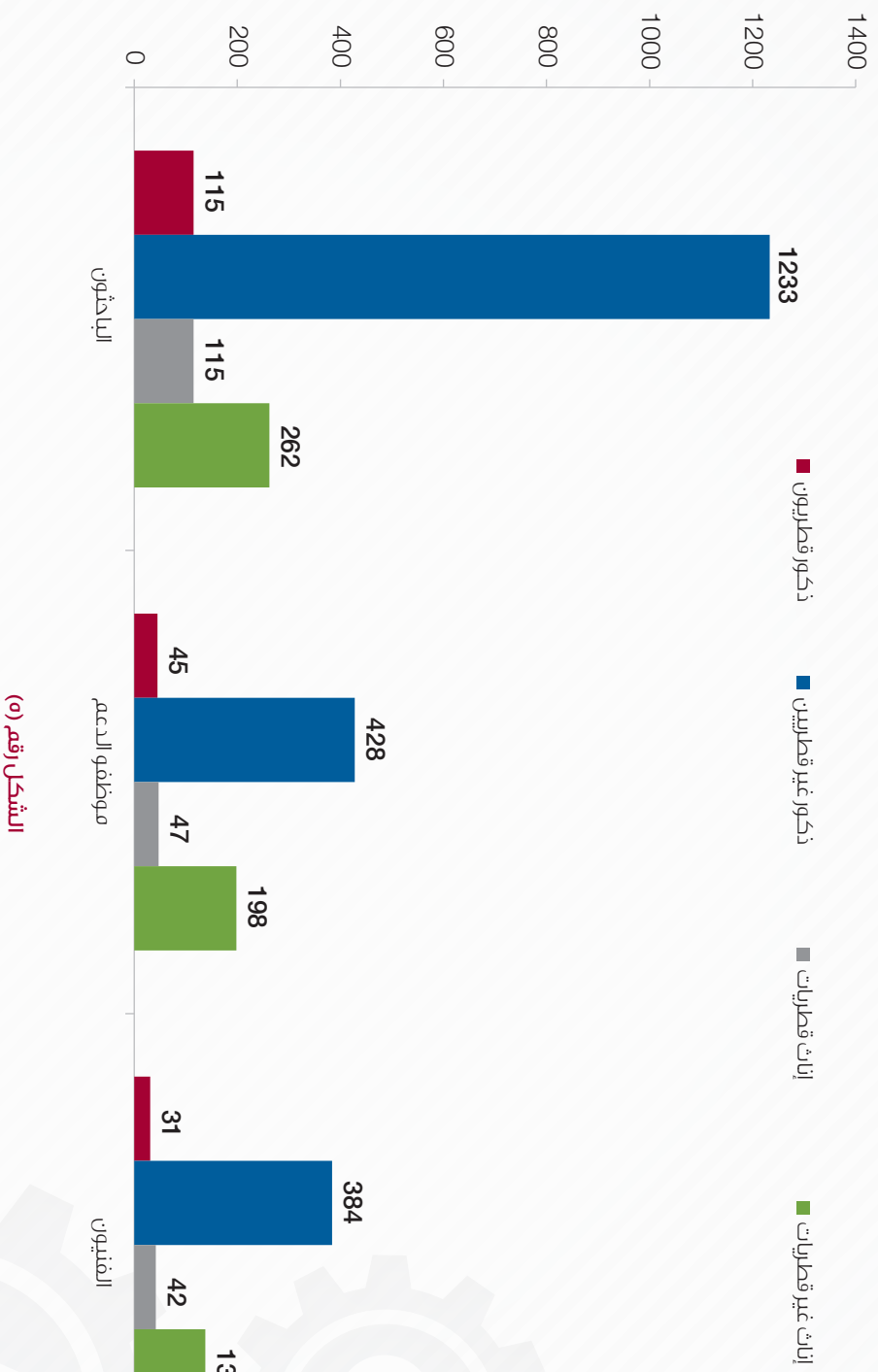
المجموع	قطاع التعليم العالي						قطاع الحكومي						قطاع الأعمال						مجال العلوم											
	عدد الموظفين (%)	عدد الموظفين	المجموع	غير قطري	قطري	المجموع	إناث	ذكور	المجموع	غير قطري	قطري	المجموع	إناث	ذكور	المجموع	غير قطري	قطري	المجموع		إناث	ذكور	قطري								
5.30	161	126	102	24	24	12	12	102	90	12	32	17	15	11	3	8	21	14	14	7	3	3	0	0	0	3	3	0	0	
24.23	736	278	263	15	4	3	1	274	260	14	132	120	12	19	13	6	113	107	107	6	326	277	49	69	61	8	257	216	41	
14.78	449	136	118	18	52	35	17	84	83	1	300	279	21	66	54	12	234	225	225	9	13	12	1	7	7	0	6	5	1	
0.92	28	8	5	3	2	0	2	6	5	1	20	12	8	3	0	3	17	12	12	5	0	0	0	0	0	0	0	0	0	
8.10	246	175	152	23	52	34	18	123	118	5	56	27	29	25	3	22	31	24	24	7	15	12	3	8	7	1	7	5	2	
2.73	83	83	77	6	28	25	3	55	52	3	0	0	0	0	0	0	0	0	0	0	0	0	0	0	0	0	0	0	0	
0.72	22	3	3	0	0	0	0	3	3	0	19	16	3	7	5	2	12	11	11	1	0	0	0	0	0	0	0	0	0	
56.78	1725	809	720	89	162	109	53	647	611	36	559	471	88	131	78	53	428	393	393	35	357	304	53	84	75	9	273	229	44	
0.30	9	0	0	0	0	0	0	0	0	0	6	6	0	3	3	0	3	3	3	0	3	3	0	1	1	0	2	2	0	
7.04	214	0	0	0	0	0	0	0	0	0	22	16	6	16	12	4	6	4	4	2	192	162	30	50	44	6	142	118	24	
1.61	49	16	2	14	14	2	12	2	0	2	31	25	6	26	20	6	5	5	5	0	2	2	0	1	1	0	1	1	0	
0.76	23	19	17	2	13	12	2	6	5	1	3	3	0	3	0	0	4	4	4	0	1	0	1	1	0	1	0	1	0	
0.76	23	6	6	0	2	2	0	4	4	0	10	10	0	6	6	0	4	4	4	0	7	5	2	4	3	1	3	2	1	
13.17	400	347	334	13	88	78	10	259	256	3	41	26	15	12	8	4	29	18	18	11	12	9	3	5	3	2	7	6	1	
23.63	718	388	359	29	117	94	23	271	265	6	113	86	27	66	52	14	47	34	34	13	217	181	36	62	52	10	155	129	26	
0.89	27	11	9	9	7	7	2	2	2	0	14	10	4	10	6	4	4	4	4	0	2	1	1	2	1	1	0	0	0	
3.06	93	1	1	0	0	0	0	1	1	0	25	22	3	6	5	1	19	17	17	2	67	54	13	9	6	3	58	48	10	
3.75	114	57	53	4	54	50	4	3	3	0	56	48	8	18	11	7	38	37	37	1	1	1	0	1	1	0	0	0	0	
0.99	30	0	0	0	0	0	0	0	0	0	30	12	18	15	0	15	15	12	3	0	0	0	0	0	0	0	0	0	0	
0.30	9	0	0	0	0	0	0	0	0	0	8	6	2	0	0	8	6	6	2	1	0	1	0	0	0	0	1	0	1	
0.07	2	2	2	0	1	1	0	1	1	0	0	0	0	0	0	0	0	0	0	0	0	0	0	0	0	0	0	0	0	
10.53	320	315	303	12	54	50	4	261	253	8	3	0	3	0	0	3	3	3	3	3	2	0	2	1	1	1	1	0	1	
19.59	595	386	368	18	118	108	10	268	260	8	136	98	38	49	22	27	87	76	76	11	73	56	17	13	8	5	60	48	12	
100	3038	1583	1447	136	397	311	86	1186	1136	50	808	655	153	246	152	94	562	503	503	59	647	541	106	159	135	24	488	406	82	

عدد موظفي البحث والتطوير حسب الجنسية والنوع والمهنة ومجال العلوم ٢٠١٢

جدول رقم (١١)

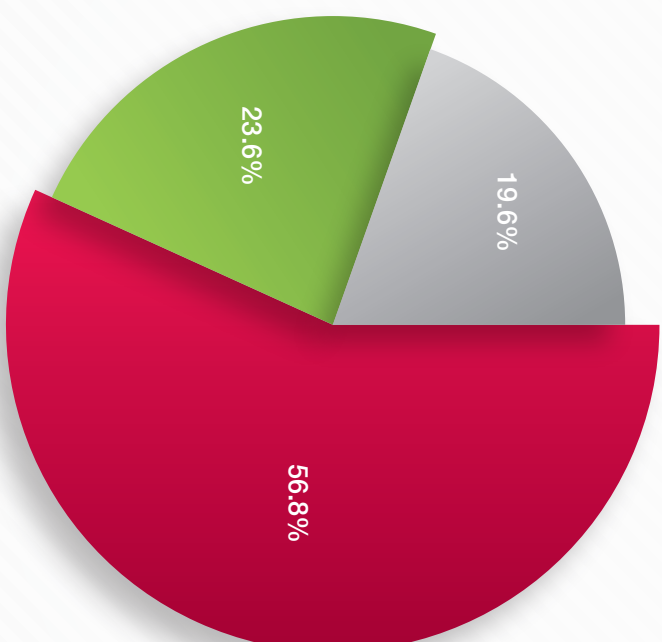
مجال العلوم	قطريون		غير قطريين		المجموع		عدد الموظفين (%)	
	ذكور	إناث	ذكور	إناث	المجموع	المجموع		
البيدئون	العلوم الطبيعية	19	20	15	122	161	5.3	
	الهندسة والتكنولوجيا	61	15	583	660	736	24.2	
	العلوم الطبية والصحية	11	29	313	409	449	14.8	
	العلوم الزراعية	6	5	17	17	28	0.9	
	العلوم الاجتماعية	14	41	147	191	246	8.1	
	العلوم الإنسانية	3	3	52	77	83	2.7	
	علوم أخرى	1	2	14	19	22	0.7	
	المجموع	115	115	1233	262	1725	56.8	
	موظفو الدعم	العلوم الطبيعية	0	0	5	9	9	0.3
		الهندسة والتكنولوجيا	26	10	122	178	214	7.0
العلوم الطبية والصحية		2	18	6	29	49	1.6	
العلوم الاجتماعية		1	2	5	20	23	0.8	
العلوم الإنسانية		1	1	10	21	23	0.8	
علوم أخرى		15	16	280	369	400	13.2	
المجموع		45	47	428	198	718	23.6	
الفيثيون		العلوم الطبيعية	0	7	6	20	27	0.9
		الهندسة والتكنولوجيا	12	4	66	77	93	3.1
		العلوم الطبية والصحية	1	11	40	102	114	3.8
	العلوم الزراعية	3	15	12	12	30	1.0	
	العلوم الاجتماعية	3	0	6	6	9	0.3	
	العلوم الإنسانية	0	0	1	2	2	0.1	
	علوم أخرى	12	5	253	303	320	10.5	
	المجموع	31	42	384	522	595	19.6	
	المجموع	191	204	2045	2643	3038	100	

عدد الموظفين حسب الجنسية والنوع والمهنة ٢٠١٢



الشكل رقم (٥)

توزيع الموظفين حسب المهنة والنسبة المئوية ٢٠١٢



الشكل رقم (٦)

الباحثون

موظفو الدعم

الفنيون



الملاحق



المسح الوطني لمدخلات البحث والتطوير التجريبي السنة الدراسية ٢٠١٢: قطاع التعليم العالي

سلطة تنفيذ المسح

إن وزارة التخطيط التنموي والإحصاء هي الجهة المسؤولة عن إجراء مسح مدخلات البحث والتطوير التجريبي وهي المعنية كذلك بصون سرية جميع بياناته المتحصل عليها، وفريقها المكلف بتنفيذ المسح هو فقط المخول بالوصول إلى بيانات منظمة معينة. ولضمان سرية البيانات الأولية التي جمعت من هذا المسح تلتزم وزارة التخطيط التنموي والإحصاء بعدم الإفصاح عنها لأي طرف كان إلا بإذن مكتوب من الجهة المستطعة.

وزير التخطيط التنموي والإحصاء

غرض المسح ونطاقه

يجمع هذا المسح بيانات عن مدخلات أنشطة البحث والتطوير التجريبي التي تنفذ داخل جميع الجهات (بما في ذلك قطاعات الأعمال والحكومة والتعليم العالي والمؤسسات التي لا تهدف للربح)، ويعتمد المبادئ التوجيهية لمسوح البحث والتطوير التجريبي التابعة لمنظمة التعاون في ميدان الاقتصاد والتنمية ومعهد اليونسكو للإحصاء. وستستخدم بياناته في تخطيط البحث والتطوير وأغراض الرصد وفي قياس التنافسية الدولية.

يرجى استيفاء استبياناته وإرجاعها في غضون أسبوعين إلى:

المؤسسة وتفاصيل المستطلع

	هاتف
	فاكس
	جوال
	بريد إلكتروني

	المؤسسة
	الاسم (مع العنوان)
	الوظيفة
	التاريخ
	التوقيع

المبادئ التوجيهية التالية يجب اتباعها:

نطاق المسح	يغطي مسح البحث والتطوير:
<ul style="list-style-type: none"> • يجمع المسح بيانات عن البحث والتطوير التجريبي الذي تقوم به المؤسسة المستطلعة على أرض دولة قطر. • يشمل أنشطة البحث والتطوير التجريبي التي أعدت من قبل مصدر خارجي لصالح تلك المؤسسة. 	<ul style="list-style-type: none"> • أنشطة الموظفين المؤهلين المشاركين مباشرة في البحث والتطوير. • الدعم المهني والفني والإداري والمكتبي أو المساعدة للموظفين المعنيين مباشرة بالبحث والتطوير. • العلوم الطبيعية، والهندسة، والطب، العلوم الزراعية، والعلوم الاجتماعية والعلوم الإنسانية. • مشاريع البحث والتطوير المنفذة لأطراف أخرى. • البحث والتطوير المؤدي إلى أول نموذج عمل. • جميع الأنشطة التي يدفع ثمنها كجزء من سلسلة مشروع البحث والتطوير.
<p>تعريف البحث والتطوير التجريبي:</p> <ul style="list-style-type: none"> • البحث هو كل عمل إبداعي يمارس وفق أساس منهجي بهدف زيادة رصيد المعارف بما في ذلك المعارف الخاصة بالجوانب الإنسانية والثقافة والمجتمع. • التطوير التجريبي هو عمل منهجي يعتمد على المعارف القائمة المكتسبة من البحوث ولأو الخبرة العلمية ويرمي إلى استحداث مواد أو منتجات أو أدوات جديدة. • يشمل البحث والتطوير التجريبي كل إبداع أو إضافة جديدة إلى رصيد العالم من المعارف والتقنيات في المجال الذي يدرس. 	<p>ويستثني مسح البحث والتطوير:</p> <ul style="list-style-type: none"> • جمع البيانات لغرض عام أو عادي. • توفير الخدمات العلمية والتقنية الروتينية مثل المعايير والاختبار ومراقبة الجودة والمعلومات • دراسات الجدوى (باستثناء ما يتعلق منها بمشاريع البحث والتطوير) • الرعاية الطبية المتخصصة الروتينية مثل خدمات علم الأمراض العادية. • الجوانب التجارية والقانونية والإدارية لأنشطة منح البراءات أو حقوق التأليف أو الترخيص • برمجة الكمبيوتر الروتينية وصيانة أنظمة العمل أو البرمجيات والتخصيص أو التصحيح الروتيني.
<p>أمثلة للبحث والتطوير التجريبي:</p> <p>تعتبر دراسة الحركية الكيميائية للعوامل المساعدة (أو الحفازة) الجديدة من أمثلة البحث الأساسي، ومن أمثلة البحث التطبيقي تطبيق الكيمياء على خصائص بطانة المفاعلات، أما التطوير التجريبي فمن أمثلته عملية تصميم أجزاء حفر بئر من جديد.</p> <p>وبما أنه في بعض الأحيان يصعب التمييز بدقة بين هذه الأنواع الثلاثة من البحث والتطوير، فإن الوسيلة العملية للفصل بينها هي التعرف على ما تم نشره عنها في مجلة - إن حصل ذلك - واستخدام عنوان تلك المجلة كدليل. (على سبيل المثال التقدم في السيراميك التطبيقية في مجال البحوث التطبيقية).</p> <p>يشمل البحث والتطوير التجريبي في قطاع الخدمات تطوير البرمجيات وهندسة النظم حيث يقدم تجريب إبداعات جديدة فكرة عن ما يتم تطويره من خوارزميات (حلول حسابية) تصاف إلى أسرار شركة تجارية معينة.</p> <p>كما يشمل البحث والتطوير التجريبي طرق النمذجة الرياضية الجديدة.</p>	<p>للمزيد من المعلومات اتصل ب:</p> <p>-----</p> <p>للاستخدام الرسمي فقط</p> <p>رقم بطاقة التعريف العداد المراجعة ١ المراجعة ٢ التوقيع البيانات المجموعة</p>

الجزء الأول: معلومات عامة

H1- اسم المؤسسة

H2- اسم الوحدة (الكلية الخ)

من	إلى
----	-----

H3- السنة المالية

عامة	خاصة	خاصة (أجنبية)
------	------	---------------

H4- الحالة القانونية

--	--	--	--	--	--	--	--

H5A- إجمالي عدد الموظفين
(بما في ذلك الذين عقودهم ستة أشهر أو أطول)

--	--	--	--	--	--	--	--

A5B- إجمالي الميزانية السنوية (بالريال)

H6- إذا كانت مؤسستكم تقوم بأنشطة البحث والتطوير التجريبي داخلها فأكمل العناصر H4 - H7

وإذا كانت لا تقوم بأنشطة البحث والتطوير داخلها ضع (لا) في المربع



الجزء الثاني: موظفو البحث والتطوير التجريبي الداخلي

يجب الإبلاغ عن كل الموظفين العاملين في البحث والتطوير التجريبي سواء أكانوا موظفين دائمين أم كانوا على عقود مؤقتة (٦ أشهر أو أكثر).

الباحثون

هم مهنيون عاملون في تصميم وابتكار معارف ومنتجات ومنهجيات وأساليب جديدة وكذلك في إدارة المشروعات المعنوية.

الفيثون الذين يساعدون مباشرة في البحث والتطوير التجريبي

هم أشخاص يشاركون في البحث والتطوير التجريبي لتنفيذ مهام علمية وتقنية تتطلب تطبيق مفاهيم وأساليب تشغيلية تكون عادة تحت إشراف الباحثين.

الموظفون الآخرون الذين يساعدون مباشرة في البحث والتطوير التجريبي

يشملون الحرفيين المؤهلين وغير المؤهلين، وموظفي الأمانة والخدمات العامة المشاركين في مشروعات البحث والتطوير التجريبي أو المرتبطين مباشرة.

يجب عدم تضمين الموظفين المشاركين بشكل غير مباشر في دعم البحث والتطوير التجريبي.

ومن أمثلة ذلك العاملون في مجال النقل والتخزين والتنظيف والإصلاح والصيانة وأنشطة الأمن، فضلا عن موظفي الأمانة والخدمات العامة الذين ينفذون أنشطة لا تدخل في مجال البحث والتطوير (مثل الأنشطة المالية المركزية وموظفي الإدارات).

هذا النوع من البدلات ينبغي أن يسجل ضمن النفقات الحالية الأخرى للبحث والتطوير التجريبي (عنصر H11D)

HV- عدد موظفي البحث والتطوير

عدد الموظفين (HC)

وعدد الموظفين هو عبارة عن بيانات بشأن مجموع الأشخاص الموظفين بشكل رئيسي أو جزئي في البحث والتطوير التجريبي. وهذا يتضمن كل الموظفين العاملين بصفة دائمة أو جزئية على حد سواء.



استبيان وزارة التخطيط التنموي والإحصاء عن البحث والتطوير التجريبي - قطاع التعليم العالي

HVA - عدد موظفي البحث والتطوير حسب نوع القطاع والنوع والجنسية (قطريون وغير قطريين)
والمؤهلات العليا

يتم تحديد المؤهلات وفقاً للتصنيف الدولي الموحد للتعليم (إسكد) ١٩٩٧.

(١) الباحثون (يشملون مديري البحث التنفيذيين ومديري البحث)

المجموع	الإناث		الذكور		ذوو المؤهلات العليا
	غير قطرية	قطرية	غير قطري	قطري	
					شهادة دكتوراه أو شهادة بمستوى الدكتوراه (إسكد ٦)
					شهادة بكالوريوس أو ماجستير (إسكد ه أ)
					شهادات غير جامعية أخرى (إسكد ه ب)
					جميع الشهادات والمؤهلات الأخرى بما في ذلك شهادات ما بعد المرحلة الثانوية غير الجامعية (إسكد ٤) وشهادات التعليم الثانوي (إسكد ٣)
					الباحثون

(٢) الفنيون

المجموع	الإناث		الذكور		ذوو المؤهلات العليا
	غير قطرية	قطرية	غير قطري	قطري	
					شهادة دكتوراه أو شهادة بمستوى الدكتوراه (إسكد ٦)
					شهادة بكالوريوس أو ماجستير (إسكد ه أ)
					شهادات غير جامعية أخرى (إسكد ه ب)
					جميع الشهادات والمؤهلات الأخرى بما في ذلك شهادات ما بعد المرحلة الثانوية غير الجامعية (إسكد ٤) وشهادات التعليم الثانوي (إسكد ٣)
					الفنيون

(٣) موظفو الدعم

المجموع	الإناث		الذكور		ذوو المؤهلات العليا
	غير قطرية	قطرية	غير قطري	قطري	
					شهادة دكتوراه أو شهادة بمستوى الدكتوراه (إسكد ٦)
					شهادة بكالوريوس أو ماجستير (إسكد ه أ)
					شهادات غير جامعية أخرى (إسكد ه ب)
					جميع الشهادات والمؤهلات الأخرى بما في ذلك شهادات ما بعد المرحلة الثانوية غير الجامعية (إسكد ٤) وشهادات التعليم الثانوي (إسكد ٣)
					موظفو الدعم

					HVA - عدد موظفي البحث والتطوير (٣+٢+١)
--	--	--	--	--	--

استبيان وزارة التخطيط التنموي والإحصاء عن البحث والتطوير التجريبي - قطاع التعليم العالي

HVB - عدد موظفي البحث والتطوير حسب نوع القطاع والنوع والجنسية والمجال العلمي الواسع

(١) الباحثون (يشملون مديري البحث التنفيذيين ومديري البحث)

المجموع	عدد الموظفين				المجال العلمي
	الإناث		الذكور		
	غير قطرية	قطرية	غير قطري	قطري	
					العلوم الطبيعية
					الهندسة والتكنولوجيا
					العلوم الطبية والصحية
					العلوم الزراعية
					العلوم الاجتماعية
					العلوم الانسانية
					علوم أخرى
					الباحثون (كما في الجدول HVA)

(٢) الفنيون

المجموع	عدد الموظفين				المجال العلمي
	الإناث		الذكور		
	غير قطرية	قطرية	غير قطري	قطري	
					العلوم الطبيعية
					الهندسة والتكنولوجيا
					العلوم الطبية والصحية
					العلوم الزراعية
					العلوم الاجتماعية
					العلوم الانسانية
					علوم أخرى
					الفنيون (كما في الجدول HVA)

(٣) موظفو الدعم

المجموع	عدد الموظفين				المجال العلمي
	الإناث		الذكور		
	غير قطرية	قطرية	غير قطري	قطري	
					العلوم الطبيعية
					الهندسة والتكنولوجيا
					العلوم الطبية والصحية
					العلوم الزراعية
					العلوم الاجتماعية
					العلوم الانسانية
					علوم أخرى
					موظفو الدعم (كما في الجدول HVA)

إجمالي عدد موظفي البحث والتطوير

استبيان وزارة التخطيط التنموي والإحصاء عن البحث والتطوير التجريبي - قطاع التعليم العالي

H٨- عدد الموظفين والمعادلين بوقت كامل

من الضروري تحديد المعادلين للوقت الكامل (FTE) من أجل حساب تكاليف العمل.

المعادل لوقت كامل (FTE) يساوي العمل الذي يقوم به شخص واحد لمدة سنة. ومعادل لوقت كامل واحد يساوي عمل شخص واحد بدوام كامل في مجال البحث والتطوير لمدة سنة واحدة أو عدة أشخاص بدوام جزئي أو بمدة زمنية أقصر مساوية لعمل شخص مدة سنة. ويمكن لموظف ان يعمل معادلا لوقت كامل واحد في السنة كحد أقصى.

يمكن استعمال الصيغة التالية لحساب المعادل بوقت كامل لموظفي البحث والتطوير:

المعادل بوقت كامل = (التفرغ للعمل وقت كامل/وقت جزئي (x) نسبة المدة النشطة على البحث والتطوير خلال السنة (x) الوقت أو الجزء المقضي على البحث والتطوير)

H٨A- المعادلون بوقت كامل حسب مؤهلات ونوع الموظفين

(I) الباحثون (يشملون مديري البحث التنفيذيين ومديري البحث)

المعادلون بوقت كامل (FTE)				عدد الموظفين كما في HVA				المؤهلات	
الإناث		الذكور		الإناث		الذكور			
المجموع	قطرية	غير قطرية	قطري	غير قطري	المجموع	قطرية	غير قطرية	قطري	غير قطري
									شهادة دكتوراه أو شهادة بمستوى الدكتوراه (إسكد ٦)
									شهادة بكالوريوس أو ماجستير (إسكد ه أ)
									شهادات غير جامعية أخرى (إسكد ه ب)
									جميع الشهادات والمؤهلات الأخرى بما في ذلك شهادات ما بعد المرحلة الثانوية غير الجامعية (إسكد ٤) وشهادات التعليم الثانوي (إسكد ٣)
									الباحثون

(٢) الفنيون

المعادلون بوقت كامل (FTE)				عدد الموظفين كما في HVA				المؤهلات	
الإناث		الذكور		الإناث		الذكور			
المجموع	قطرية	غير قطرية	قطري	غير قطري	المجموع	قطرية	غير قطرية	قطري	غير قطري
									شهادة دكتوراه أو شهادة بمستوى الدكتوراه (إسكد ٦)
									شهادة بكالوريوس أو ماجستير (إسكد ه أ)
									شهادات غير جامعية أخرى (إسكد ه ب)
									جميع الشهادات والمؤهلات الأخرى بما في ذلك شهادات ما بعد المرحلة الثانوية غير الجامعية (إسكد ٤) وشهادات التعليم الثانوي (إسكد ٣)
									الفنيون

(٣) موظفو الدعم

المعادلون بوقت كامل (FTE)				عدد الموظفين كما في HVA				المؤهلات	
الإناث		الذكور		الإناث		الذكور			
المجموع	قطرية	غير قطرية	قطري	غير قطري	المجموع	قطرية	غير قطرية	قطري	غير قطري
									شهادة دكتوراه أو شهادة بمستوى الدكتوراه (إسكد ٦)
									شهادة بكالوريوس أو ماجستير (إسكد ه أ)
									شهادات غير جامعية أخرى (إسكد ه ب)
									جميع الشهادات والمؤهلات الأخرى بما في ذلك شهادات ما بعد المرحلة الثانوية غير الجامعية (إسكد ٤) وشهادات التعليم الثانوي (إسكد ٣)
									موظفو الدعم

إجمالي موظفي البحث والتطوير بمعادل لوقت كامل

استبيان وزارة التخطيط التنموي والإحصاء عن البحث والتطوير التجريبي - قطاع التعليم العالي

HAB - المعادلون بوقت كامل حسب المجال العلمي الواسع

(I) الباحثون (يشملون مديري البحث التنفيذيين ومديري البحث)

المعادلون بوقت كامل (FTE) كما في HAA					عدد الموظفين كما في HVA				المجال العلمي	
المجموع	الإناث		الذكور		المجموع	الإناث		الذكور		
	غير قطرية	قطرية	غير قطري	قطري		غير قطرية	قطرية	غير قطري		قطري
										العلوم الطبيعية
										الهندسة والتكنولوجيا
										العلوم الطبية والصحية
										العلوم الزراعية
										العلوم الاجتماعية
										العلوم الانسانية
										علوم أخرى
										الباحثون

(II) الفنيون

المعادلون بوقت كامل (FTE) كما في HAA					عدد الموظفين كما في HVA				المجال العلمي	
المجموع	الإناث		الذكور		المجموع	الإناث		الذكور		
	غير قطرية	قطرية	غير قطري	قطري		غير قطرية	قطرية	غير قطري		قطري
										العلوم الطبيعية
										الهندسة والتكنولوجيا
										العلوم الطبية والصحية
										العلوم الزراعية
										العلوم الاجتماعية
										العلوم الانسانية
										علوم أخرى
										الفنيون

(III) موظفو الدعم

المعادلون بوقت كامل (FTE) كما في HAA					عدد الموظفين كما في HVA				المجال العلمي	
المجموع	الإناث		الذكور		المجموع	الإناث		الذكور		
	غير قطرية	قطرية	غير قطري	قطري		غير قطرية	قطرية	غير قطري		قطري
										العلوم الطبيعية
										الهندسة والتكنولوجيا
										العلوم الطبية والصحية
										العلوم الزراعية
										العلوم الاجتماعية
										العلوم الانسانية
										علوم أخرى
										موظفو الدعم

H9- عدد الموظفين من طلبة الدراسات العليا حسب القطاع والنوع والجنسية (قطري وغير قطري)

المجموع	الإناث		الذكور		نوع الشهادة
	غير قطرية	قطرية	غير قطري	قطري	
					طلبة الدكتوراه
					زملاء ما بعد الدكتوراه
					الإجمالي

H10- المعادل بوقت كامل للطلاب حسب النوع والجنسية (قطري وغير قطري)

باستخدام أعداد موظفي البحث والتطوير من زملاء ما بعد الدكتوراه وطلبة الدكتوراه المبلغ عنهم في Q9 سنحصل على المعادل بوقت كامل للبحث والتطوير.

مجموع المعادل بوقت كامل (FTE)	الإناث		الذكور		نوع الشهادة
	غير قطرية	قطرية	غير قطري	قطري	
					طلبة الدكتوراه
					زملاء ما بعد الدكتوراه
					الإجمالي



الجزء الثالث: الإنفاق على البحث والتطوير التجريبي الداخلي**HII - مكونات الإنفاق على البحث والتطوير التجريبي الداخلي****HIIA - تكلفة القوة العاملة في البحث والتطوير**

نوع الموظف	المعادل بوقت كامل (FTE) من الجدول H8 إلى H10	معدل تكلفة العمل السنوي حسب الشخص بالريال	المعادل بوقت كامل (FTE) × التكلفة = تكلفة العمل في البحث والتطوير الإجمالية
الباحثون			
الفنيون			
موظفو الدعم			
طلبة الدكتوراه			
إجمالي تكلفة العمل (بالريال)			

يمكن الحصول على القيمة التقريبية "لمعدل تكلفة عمل" الطلاب من القيمة الإجمالية لرواتبهم ومنحهم وإعاناتهم المالية (لكل الطلاب داخليين وخارجيين).

HIIIB - إنفاق رأس المال على البحث والتطوير

يشمل	يستثني
<p>يجب الإبلاغ عن القيمة الكلية لإنفاق رأس المال خلال سنة الشراء (بدون إهلاك) إذا كان الأصل سيستخدم لأكثر من نشاط واحد. وينبغي تضمين الجزء المستخدم على البحث والتطوير فقط.</p> <p>الإنفاق على الأصول الثابتة المستخدمة في مشاريع البحث والتطوير اقتناء البرمجيات لأغراض البحث والتطوير شراء قاعدة بيانات الإصلاحات والتحسينات الكبيرة على الأراضي والمباني المستخدمة للبحث والتطوير</p>	<p>نفقات الإصلاح والصيانة الأخرى مخصصات الإهلاك عائدات بيع أصول البحث والتطوير</p>

بالريال

										السيارات والمصانع والمكينات والأجهزة الأراضي والمباني والمنشآت الأخرى إجمالي إنفاق رأس المال على البحث والتطوير

HIIIC - المصروفات الجارية الأخرى على البحث والتطوير

تشمل	تستثني
<p>نسبة الإنفاق التي هي جزء من أنشطة البحث والتطوير مثل المواد والوقود والمدخلات الأخرى (نما في ذلك جميع تكاليف التشغيل). المياه والكهرباء وغيرها من النفقات العامة. نفقات الإصلاح والصيانة. النسبة المئوية لتكاليف اليد العاملة ذات الصلة بالأشخاص الذين يقدمون خدمات غير مباشرة مثل موظفي المكتب الرئيسي، والموارد البشرية، والمالية، والأمن، والصيانة والمكتبات المركزية، وأقسام تكنولوجيا المعلومات. المدفوعات لمؤسسات خارجية للاختبار المرافق وغيرها من الخدمات المتخصصة المصروفات على استشاري خدمات البحث والتطوير. نفقات البحث والتطوير الأخرى والتكاليف غير مباشرة التي لم تحدد.</p>	<p>أنشطة البحث والتطوير التي تنفذ من قبل جهات خارجية لصالح المؤسسة. مصروفات لشراء الخبرة التقنية. مصروفات مقابل البحث في البراءات. مخصصات الإهلاك</p>

المصروفات الجارية الأخرى

--	--	--	--	--	--	--	--	--	--	--

بالريال**HIIID - إجمالي مصروفات البحث والتطوير**

										إجمالي مصروفات البحث والتطوير H10+H11+H12
--	--	--	--	--	--	--	--	--	--	---

استبيان وزارة التخطيط التنموي والإحصاء عن البحث والتطوير التجريبي - قطاع التعليم العالي

H1A - مصادر التمويل للبحث والتطوير الداخلي

اعط توزيع إجمالي إنفاق البحث والتطوير حسب مصادر التمويل

بالريال

H1A - المؤسسات

							التمويل الخاص

H1B - الحكومة (يتضمن الوزارات والإدارات والمعاهد المقدمة للمنح)

							المنح خصوصاً منها ذات الغرض الخاص بما في ذلك منح الطلاب
						عقود للقيام بالبحث والتطوير المباشر	

H1C - قطاع الأعمال المحلي

							عقود للقيام بالبحث والتطوير

H1D - المصادر الوطنية الأخرى

							المنظمات غير الربحية (بما في ذلك المؤسسات)
						التبرعات الفردية	
						مؤسسات التعليم العالي الأخرى	

H1E - المصادر الأجنبية

							المؤسسة الأم
						المؤسسات والمنظمات الخيرية	
						جميع المصادر الأجنبية	

							إجمالي نفقات البحث والتطوير (يساوي H1D)
						مجموع H1A إلى H1E	



الجزء الرابع: أنواع الإنفاق على البحث والتطوير الداخلي

H١٣ - الإنفاق على البحث والتطوير الداخلي حسب نوع البحث والتطوير

H١٣A - البحث الأساسي

(النسبة المئوية)	العمل المضطلع به يهدف أساساً إلى اكتساب معارف جديدة من الأسس الكامنة وراء الظواهر والحقائق المشاهدة، دون توشي أي تطبيق خاص أو معين.		
	التحاليل التي أجريت على الخصائص والهياكل والعلاقات تهدف إلى صياغة أو اختبار الفرضيات والنظريات أو القوانين. يتم نشر نتائج البحوث الأساسية عادة في المجلات العلمية الموثقة		

H١٣B - البحوث التطبيقية

(النسبة المئوية)	التحقيق الأصلي للحصول على معرفة جديدة مع توشي أي تطبيق خاص أو معين.		
	الأنشطة التي تحدد الاستخدامات الممكنة لنتائج البحوث الأساسية. يقصد أساساً بمنتجات البحوث التطبيقية أن تكون صالحة لمرة واحدة أو لعدد محدود من المنتجات والعمليات والأساليب، أو النظم. البحوث التطبيقية تطور الأفكار إلى شكلها التشغيلي. نشر المعلومات أو المعرفة المستمدة من البحوث التطبيقية يجوز أن يكون في المجلات الموثقة أو يخضع لأشكال أخرى لحماية الملكية الفكرية.		

H١٣C - التطوير التجريبي

(النسبة المئوية)	العمل المنهجي باستخدام المعرفة القائمة لاستحداث مواد جديدة أو منتجات، أو عمليات أو خدمات محسنة، أو جلب تحسين كبير للمنتجة أو المثبتة من قبل.		
------------------	--	--	--

1	0	0	الإجمالي (H١٣A+H١٣B+H١٣C)
---	---	---	---------------------------



استبيان وزارة التخطيط التنموي والإحصاء عن البحث والتطوير التجريبي - قطاع التعليم العالي

H1E- الغرض الوظيفي

H1EA- مجال العلوم (FOS)

تصنيف البحث والتطوير حسب الرقم الثنائي لمجال العلم والنسبة المئوية

(انظر الملحق ب من الدليل الإرشادي)

تستند رموز مجال العلوم (FOS) على المبادئ الأكاديمية المعترف بها والمجالات الناشئة للدراسة

FOS Codes			%			FOS Codes			%		
FOS						FOS					
FOS						FOS					
FOS						FOS					
FOS						FOS					
FOS						FOS					
Total						1	0	0			

H1EB- تصنيف البحث والتطوير حسب الأهداف الاجتماعية-الاقتصادية (SEO) والنسبة المئوية

(انظر الملحق ج من الدليل الإرشادي)

يقدم تصنيف الأهداف الاجتماعية-الاقتصادية (SEO) دليلاً على المستفيد الرئيسي من أنشطة البحث والتطوير

SEO		%		SEO		%	
SEO				SEO			
SEO				SEO			
SEO				SEO			
SEO				SEO			
SEO				SEO			
Total				1	0	0	

الجزء الخامس: مخرجات النشر من الإنفاق على البحث والتطوير

H1o- مخرجات النشر

- يرجى بيان عدد من المطبوعات حسب نوع المنشور التي ألفها الباحثون في مؤسستكم خلال الفترة المشمولة بالتقرير.
- احص فقط المنشورات التي تتضمن على الأقل كاتب واحد وتشمل عنوان المؤسسة مثل جامعة قطر.

H1oA- المقالات الموثقة (Web of Science; Scopus)			
H1oB- الكتب			
H1oC- تقارير العملاء			
H1oD- ملخصات السياسات وغيرها			

شكراً لكم على توفير الجهد والوقت



المسح الوطني لمدخلات البحث والتطوير التجريبي السنة المالية ٢٠١٢: القطاع الحكومي

سلطة تنفيذ المسح

إن وزارة التخطيط التنموي والإحصاء هي الجهة المسؤولة عن إجراء مسح مدخلات البحث والتطوير التجريبي وهي المعنية كذلك بصون سرية جميع بياناته المتحصل عليها، وفريقها المكلف بتنفيذ المسح هو فقط المخول بالوصول إلى بيانات منظمة معينة. تضمن وزارة التخطيط التنموي والإحصاء سرية البيانات الأولية التي جمعت من هذا المسح ولا يفصح عنها لأي طرف كان إلا بإذن مكتوب من الجهة المستطلعة.

وزير التخطيط التنموي والإحصاء

غرض المسح ونطاقه

يجمع هذا المسح بيانات عن مدخلات أنشطة البحث والتطوير التجريبي التي تنفذ داخل جميع الجهات (بما في ذلك قطاعات الأعمال والحكومة والتعليم العالي والمؤسسات التي لا تهدف للربح). ويعتمد على المبادئ التوجيهية لمسوح البحث والتطوير التجريبي التابعة لمنظمة التعاون في ميدان الاقتصاد والتنمية ومعهد اليونسكو للإحصاء. وستستخدم بيانات هذا المسح في تخطيط البحث والتطوير وأغراض الرصد لقياس القدرة التنافسية الدولية.

يرجى استيفاء استبياناته وإرجاعها في غضون أسبوعين إلى:

تفاصيل عن الموظف الذي استكمل بيانات الاستبيان

هاتف
فاكس
هاتف
فاكس
جوال
بريد إلكتروني

المؤسسة
الاسم (مع العنوان)
الوظيفة
التاريخ
التوقيع

المبادئ التوجيهية التالية يجب إتباعها:

نطاق المسح	يغطي مسح البحث والتطوير:
<ul style="list-style-type: none"> • يجمع المسح بيانات عن البحث والتطوير التجريبي الذي تقوم به المؤسسة المستطلعة على أرض دولة قطر. • يشمل أنشطة البحث والتطوير التجريبي التي أعدت من قبل مصدر خارجي لصالح تلك المؤسسة. 	<ul style="list-style-type: none"> • أنشطة الموظفين المؤهلين المشاركين مباشرة في البحث والتطوير. • الدعم المهني والفني والإداري والمكتبي أو المساعدة للموظفين المعيّنين مباشرة بالبحث والتطوير. • العلوم الطبيعية، والهندسة، والطب، العلوم الزراعية، والعلوم الاجتماعية والعلوم الإنسانية. • مشاريع البحث والتطوير المنفذة لأطراف أخرى. • البحث والتطوير المؤدي إلى أول نموذج عمل. • جميع الأنشطة التي يدفع ثمنها كجزء من سلسلة مشروع البحث والتطوير.
<p>تعريف البحث والتطوير التجريبي:</p> <ul style="list-style-type: none"> • البحث هو كل عمل إبداعي يمارس وفق أساس منهجي بهدف زيادة رصيد المعارف بما في ذلك المعارف الخاصة بالجوانب الإنسانية والثقافة والمجتمع. • التطوير التجريبي هو عمل منهجي يعتمد على المعارف القائمة المكتسبة من البحوث ولأو الخبرة العلمية وترمي إلى استحداث مواد أو منتجات أو أدوات جديدة. • يشمل البحث والتطوير التجريبي كل إبداع أو إضافة جديدة إلى رصيد العالم من المعارف والتقنيات في المجال الذي يدرس. 	<p>ويستثني مسح البحث والتطوير:</p> <ul style="list-style-type: none"> • جمع البيانات لغرض عام أو عادي. • توفير الخدمات العلمية والتقنية الروتينية مثل المعايير والاختبار ومراقبة الجودة والمعلومات • دراسات الجدوى (باستثناء ما يتعلق منها بمشاريع البحث والتطوير) • الرعاية الطبية المتخصصة الروتينية مثل خدمات علم الأمراض العادية. • الجوانب التجارية والقانونية والإدارية لأنشطة منح البراءات أو حقوق التأليف أو الترخيص • برمجة الكمبيوتر الروتينية وصيانة أنظمة العمل أو البرمجيات والتخصيص أو التصحيح الروتيني.
<p>أمثلة للبحث والتطوير التجريبي:</p> <p>تعتبر دراسة الحركية الكيميائية للعوامل المساعدة (أو الحفازة) الجديدة من أمثلة البحث الأساسي، ومن أمثلة البحث التطبيقي تطبيق الكيمياء على خصائص بطانة المفاعلات، أما التطوير التجريبي فمن أمثلته عملية تصميم أجزاء حفر بئر من جديد.</p> <p>وبما أنه في بعض الأحيان يصعب التمييز بدقة بين هذه الأنواع الثلاثة من البحث والتطوير، فإن الوسيلة العملية للفصل بينها هي التعرف على ما تم نشره عنها في مجلة - إن حصل ذلك - واستخدام عنوان تلك المجلة كدليل. (على سبيل المثال التقدم في السيراميك التطبيقية في مجال البحوث التطبيقية).</p> <p>يشمل البحث والتطوير التجريبي في قطاع الخدمات تطوير البرمجيات وهندسة النظم حيث يقدم تجريب إبداعات جديدة فكرة عن ما يتم تطويره من خوارزميات (حلول حسابية) تصاف إلى أسرار شركة تجارية معينة.</p> <p>كما يشمل البحث والتطوير التجريبي طرق النمذجة الرياضية الجديدة.</p>	<p>للمزيد من المعلومات اتصل ب:</p> <p>-----</p> <p>للاستخدام الرسمي فقط</p> <p>رقم بطاقة التعريف العداد المراجعة ١ المراجعة ٢ التوقيع البيانات المجموعة</p>

الجزء الأول: معلومات عامة

G1- الإدارة أو المؤسسة

من	إلى
----	-----

G2- السنة المالية

--	--	--	--	--	--	--	--

G3- إجمالي عدد الموظفين
(بما في ذلك الذين عقودهم ستة أشهر أو أطول)

--	--	--	--	--	--	--	--

G4- إجمالي الميزانية السنوية (بالريال)

G5- إذا كانت مؤسستكم تقوم بأنشطة البحث والتطوير التجريبي داخليا فأكمل العناصر G6 - G11

وإذا كانت لا تقوم بأنشطة البحث والتطوير داخليا فضع (لا) في المربع



الجزء الثاني: موظفو البحث والتطوير التجريبي الداخلي

يجب الإبلاغ عن كل الموظفين العاملين في البحث والتطوير التجريبي سواء أكانوا موظفين دائمين أم كانوا على عقود مؤقتة (٦ أشهر أو أكثر).

الباحثون

هم مهنيون عاملون في تصميم وابتكار معارف ومنتجات وعمليات وأساليب جديدة وكذلك في إدارة المشروعات المعنوية.

الغنيون الذين يساعدون مباشرة في البحث والتطوير التجريبي

هم أشخاص يشاركون في البحث والتطوير التجريبي لتنفيذ مهام علمية وتقنية تتطلب تطبيق مفاهيم وأساليب تشغيلية، تكون عادة تحت إشراف الباحثين.

الموظفون الآخرون الذين يساعدون مباشرة في البحث والتطوير التجريبي

يشملون الحرفيين المؤهلين وغير المؤهلين، وموظفي الأمانة والخدمات العامة المشاركين في مشروعات البحث والتطوير التجريبي أو المرتبطين مباشرة.

يجب عدم تضمين الموظفين المشاركين بشكل غير مباشر في دعم البحث والتطوير التجريبي.

ومن أمثلة ذلك العاملون في مجال النقل والتخزين والتنظيف والإصلاح والصيانة وأنشطة الأمن، فضلا عن موظفي الأمانة والخدمات العامة الذين ينفذون أنشطة لا تدخل في مجال البحث والتطوير (مثل الأنشطة المالية المركزية وموظفو الإدارات).

هذا النوع من البدلات ينبغي أن يسجل ضمن النفقات الحالية الأخرى للبحث والتطوير التجريبي (عنصر GAC)

G٦- عدد موظفي البحث والتطوير

عدد الموظفين (HC)

عدد الموظفين هو عبارة عن بيانات بشأن مجموع الأشخاص الموظفين بشكل رئيسي أو جزئي في البحث والتطوير التجريبي. وهذا يتضمن كل الموظفين العاملين بصفة دائمة أو جزئية على حد سواء.



G7A - عدد موظفي البحث والتطوير حسب نوع القطاع والنوع والجنسية (قطريون وغير قطريين)
والمؤهلات العليا

يتم تحديد المؤهلات وفقاً لتصنيف الدولي الموحد للتعليم (إسكد).

(١) الباحثون (يشملون مديري البحث التنفيذيين ومديري البحث)

المجموع	الإناث		الذكور		ذوو المؤهلات العليا
	غير قطرية	قطرية	غير قطري	قطري	
					شهادة دكتوراه أو شهادة بمستوى الدكتوراه (إسكد ٦)
					شهادة بكالوريوس أو ماجستير (إسكد ٥)
					شهادات غير جامعية أخرى (إسكد ٥ب)
					جميع الشهادات والمؤهلات الأخرى بما في ذلك شهادات ما بعد المرحلة الثانوية غير الجامعية (إسكد ٤) وشهادات التعليم الثانوي (إسكد ٣)
					الباحثون

(٢) الفنيون

المجموع	الإناث		الذكور		ذوو المؤهلات العليا
	غير قطرية	قطرية	غير قطري	قطري	
					شهادة دكتوراه أو شهادة بمستوى الدكتوراه (إسكد ٦)
					شهادة بكالوريوس أو ماجستير (إسكد ٥)
					شهادات غير جامعية أخرى (إسكد ٥ب)
					جميع الشهادات والمؤهلات الأخرى بما في ذلك شهادات ما بعد المرحلة الثانوية غير الجامعية (إسكد ٤) وشهادات التعليم الثانوي (إسكد ٣)
					الفنيون

(٣) موظفو الدعم

المجموع	الإناث		الذكور		ذوو المؤهلات العليا
	غير قطرية	قطرية	غير قطري	قطري	
					شهادة دكتوراه أو شهادة بمستوى الدكتوراه (إسكد ٦)
					شهادة بكالوريوس أو ماجستير (إسكد ٥)
					شهادات غير جامعية أخرى (إسكد ٥ب)
					جميع الشهادات والمؤهلات الأخرى بما في ذلك شهادات ما بعد المرحلة الثانوية غير الجامعية (إسكد ٤) وشهادات التعليم الثانوي (إسكد ٣)
					موظفو الدعم

G7A - عدد موظفي البحث والتطوير (٣+٢+١)

G7B - عدد موظفي البحث والتطوير حسب نوع القطاع والنوع والجنسية والمجال العلمي الواسع

(١) الباحثون (يشملون مديري البحث التنفيذيين ومديري البحث)

المجموع	عدد الموظفين				المجال العلمي
	الإناث		الذكور		
	غير قطرية	قطرية	غير قطري	قطري	
					العلوم الطبيعية
					الهندسة والتكنولوجيا
					العلوم الطبية والصحية
					العلوم الزراعية
					العلوم الاجتماعية
					العلوم الانسانية
					علوم أخرى
					الباحثون

(٢) الفنيون

المجموع	عدد الموظفين				المجال العلمي
	الإناث		الذكور		
	غير قطرية	قطرية	غير قطري	قطري	
					العلوم الطبيعية
					الهندسة والتكنولوجيا
					العلوم الطبية والصحية
					العلوم الزراعية
					العلوم الاجتماعية
					العلوم الانسانية
					علوم أخرى
					الفنيون

(٣) موظفو الدعم

المجموع	عدد الموظفين				المجال العلمي
	الإناث		الذكور		
	غير قطرية	قطرية	غير قطري	قطري	
					العلوم الطبيعية
					الهندسة والتكنولوجيا
					العلوم الطبية والصحية
					العلوم الزراعية
					العلوم الاجتماعية
					العلوم الانسانية
					علوم أخرى
					موظفو الدعم

GV - عدد الموظفين والمعادلون بوقت كامل (FTE)

من الضروري تحديد المعادلون للوقت الكامل (FTE) من أجل حساب تكاليف العمل.

المعادل لوقت كامل (FTE) يساوي العمل الذي يقوم به شخص واحد لمدة سنة. ومعادل لوقت كامل واحد يساوي عمل شخص واحد بدوام كامل في مجال البحث والتطوير لمدة سنة واحدة أو عدة أشخاص بدوام جزئي أو بمدة زمنية أقصر مساوية لعمل شخص مدة سنة. ويمكن لموظف ان يعمل معادل لوقت كامل واحد في السنة كحد أقصى.

GV٨ - المعادلون بوقت كامل حسب مؤهلات ونوع الموظفين

(I) الباحثون (يشملون مديري البحث التنفيذيين ومديري البحث)

المعادلون بوقت كامل (FTE)					عدد الموظفين				المؤهلات	
المجموع	الإناث		الذكور		المجموع	الإناث		الذكور		
	غير قطرية	قطرية	قطري	غير قطري		غير قطرية	قطرية	قطري		غير قطري
										شهادة دكتوراه أو شهادة بمستوى الدكتوراه (إسكد ٦)
										شهادة بكالوريوس أو ماجستير (إسكد ٥)
										شهادات غير جامعية أخرى (إسكد ٥ب)
										جميع الشهادات والمؤهلات الأخرى بما في ذلك شهادات ما بعد المرحلة الثانوية غير الجامعية (إسكد ٤) وشهادات التعليم الثانوي (إسكد ٣)
										الباحثون

(II) الفنيون

المعادلون بوقت كامل (FTE)					عدد الموظفين				المؤهلات	
المجموع	الإناث		الذكور		المجموع	الإناث		الذكور		
	غير قطرية	قطرية	قطري	غير قطري		غير قطرية	قطرية	قطري		غير قطري
										شهادة دكتوراه أو شهادة بمستوى الدكتوراه (إسكد ٦)
										شهادة بكالوريوس أو ماجستير (إسكد ٥)
										شهادات غير جامعية أخرى (إسكد ٥ب)
										جميع الشهادات والمؤهلات الأخرى بما في ذلك شهادات ما بعد المرحلة الثانوية غير الجامعية (إسكد ٤) وشهادات التعليم الثانوي (إسكد ٣)
										الفنيون

(III) موظفو الدعم

المعادلون بوقت كامل (FTE)					عدد الموظفين				المؤهلات	
المجموع	الإناث		الذكور		المجموع	الإناث		الذكور		
	غير قطرية	قطرية	قطري	غير قطري		غير قطرية	قطرية	قطري		غير قطري
										شهادة دكتوراه أو شهادة بمستوى الدكتوراه (إسكد ٦)
										شهادة بكالوريوس أو ماجستير (إسكد ٥)
										شهادات غير جامعية أخرى (إسكد ٥ب)
										جميع الشهادات والمؤهلات الأخرى بما في ذلك شهادات ما بعد المرحلة الثانوية غير الجامعية (إسكد ٤) وشهادات التعليم الثانوي (إسكد ٣)
										موظفو الدعم

GVA: إجمالي موظفي البحث والتطوير (٣+١)

استبيان وزارة التخطيط التنموي والإحصاء عن البحث والتطوير التجريبي - القطاع الحكومي

GVB- المعادلون بوقت كامل حسب المجال العلمي الواسع

(١) الباحثون (يشملون مديري البحث التنفيذيين ومديري البحث)

المعادلون بوقت كامل (FTE)					عدد الموظفين				المجال العلمي	
المجموع	الإناث		الذكور		المجموع	الإناث		الذكور		
	غير قطرية	قطرية	قطري	غير قطري		غير قطرية	قطرية	قطري		غير قطري
										العلوم الطبيعية
										الهندسة والتكنولوجيا
										العلوم الطبية والصحية
										العلوم الزراعية
										العلوم الاجتماعية
										العلوم الانسانية
										علوم أخرى
										الباحثون

(٢) الفنيون

المعادلون بوقت كامل (FTE)					عدد الموظفين				المجال العلمي	
المجموع	الإناث		الذكور		المجموع	الإناث		الذكور		
	غير قطرية	قطرية	قطري	غير قطري		غير قطرية	قطرية	قطري		غير قطري
										العلوم الطبيعية
										الهندسة والتكنولوجيا
										العلوم الطبية والصحية
										العلوم الزراعية
										العلوم الاجتماعية
										العلوم الانسانية
										علوم أخرى
										الفنيون

(٣) موظفو الدعم

المعادلون بوقت كامل (FTE)					عدد الموظفين				المجال العلمي	
المجموع	الإناث		الذكور		المجموع	الإناث		الذكور		
	غير قطرية	قطرية	قطري	غير قطري		غير قطرية	قطرية	قطري		غير قطري
										العلوم الطبيعية
										الهندسة والتكنولوجيا
										العلوم الطبية والصحية
										العلوم الزراعية
										العلوم الاجتماعية
										العلوم الانسانية
										علوم أخرى
										موظفو الدعم

الجزء الثالث: الإنفاق على البحث والتطوير التجريبي الداخلي

GA - مكونات الإنفاق على البحث والتطوير التجريبي الداخلي

GAA - تكلفة القوة العاملة في البحث والتطوير

نوع الموظف	المعادل بوقت كامل (FTE) (من ١,٠١)	معدل تكلفة العمل السنوي حسب الشخص بالريال	المعادل بوقت كامل (FTE) X التكلفة = تكلفة العمل في البحث والتطوير الإجمالية
الباحثون			
الفنيون			
موظفو الدعم			
طلبة الدكتوراه			
إجمالي تكلفة العمل (بالريال)			

GAB - إنفاق رأس المال على البحث والتطوير

يشمل	يستثني
الإنفاق على الأصول الثابتة المستخدمة في مشاريع البحث والتطوير افتناء البرمجيات لأغراض البحث والتطوير شراء قاعدة بيانات الإصلاحات والتحسينات الكبيرة على الأراضي والمباني المستخدمة للبحث والتطوير	نفقات الإصلاح والصيانة الأخرى مخصصات الإهلاك عائدات بيع أصول البحث والتطوير

بالريال

إجمالي إنفاق رأس المال على البحث والتطوير
السيارات والمصانع والمكينات والأجهزة الأراضي والمباني والمنشآت الأخرى

GAC - المصروفات الجارية الأخرى على البحث والتطوير

تشمل	تستثني
نسبة الإنفاق التي هي جزء من أنشطة البحث والتطوير مثل المواد والوقود والمدخلات الأخرى (بما في ذلك جميع تكاليف التشغيل). المياه والكهرباء وغيرها من النفقات العامة. نفقات الإصلاح والصيانة. النسبة المئوية لتكاليف اليد العاملة ذات الصلة بالأشخاص الذين يقدمون خدمات غير مباشرة مثل موظفو المكتب الرئيسي، والموارد البشرية، والمالية، والأمن، والصيانة والمكتبات المركزية، وأقسام تكنولوجيا المعلومات. المدفوعات لمؤسسات خارجية لاختبار المرافق وغيرها من الخدمات المتخصصة المصروفات على استشاري خدمات البحث والتطوير. نفقات البحث والتطوير الأخرى والتكاليف غير مباشرة التي لم تحدد.	أنشطة البحث والتطوير التي تنفذ من قبل جهات خارجية لصالح المؤسسة. مصروفات لشراء الخبرة التقنية. مصروفات مقابل البحث في البراءات. مخصصات الإهلاك

المصروفات الجارية الأخرى

--	--	--	--	--	--	--	--	--	--

بالريال

GAD - إجمالي مصروفات البحث والتطوير

--	--	--	--	--	--	--	--	--	--

إجمالي مصروفات البحث والتطوير GAA+GAB+GAC

استبيان وزارة التخطيط التنموي والإحصاء عن البحث والتطوير التجريبي - القطاع الحكومي

G9- مصادر التمويل للبحث والتطوير الداخلي

اعط توزيع إجمالي إنفاق البحث والتطوير حسب مصادر التمويل

بالريال

G9A- الميزانية المباشرة

							التمويل الداخلي

G9B- الحكومة (يتضمن الوزارات والإدارات والمعاهد المقدمة للمنح)

							المنح خصوصاً منها ذات الغرض الخاص بما في ذلك منح الطلاب عقود للقيام بالبحث والتطوير المباشر

G9C- قطاع الأعمال المحلي

							عقود للقيام بالبحث والتطوير

G9D- المصادر الوطنية الأخرى

							المنظمات غير الربحية (بما في ذلك المؤسسات) التبرعات الفردية مؤسسات التعليم العالي الأخرى

G9E- المصادر الأجنبية

							مؤسسات الأعمال المؤسسات والمنظمات الخيرية جميع المصادر الأجنبية

							إجمالي نفقات البحث والتطوير (يساوي GAD)

٦.



الجزء الرابع: أنواع الإنفاق على البحث والتطوير الداخلي

GI- الإنفاق على البحث والتطوير الداخلي حسب نوع البحث والتطوير

GI.A- البحث الأساسي

(النسبة المئوية)	العمل المضطلع به يهدف أساساً إلى اكتساب معارف جديدة من الأسس الكامنة وراء الظواهر والحقائق المشاهدة، دون توجي أي تطبيق خاص أو معين.		
	التحليل التي أجريت على الخصائص والهياكل والعلاقات تهدف إلى صياغة أو اختبار الفرضيات والنظريات أو القوانين. يتم نشر نتائج البحوث الأساسية عادة في المجلات العلمية الموثقة.		

GI.B- البحوث التطبيقية

(النسبة المئوية)	التحقيق الأصلي للحصول على معرفة جديدة مع توجي أي تطبيق خاص أو معين.		
	الأنشطة التي تحدد الاستخدامات الممكنة لنتائج البحوث الأساسية. يقصد أساساً بمنتجات البحوث التطبيقية أن تكون صالحة لمرة واحدة أو لعدد محدود من المنتجات والعمليات والأساليب، أو النظم. البحوث التطبيقية تطور الأفكار إلى شكلها التشغيلي. نشر المعلومات أو المعرفة المستمدة من البحوث التطبيقية يجوز أن يكون في المجلات الموثقة أو يخضع لأشكال أخرى لحماية الملكية الفكرية.		

GI.C- التطوير التجريبي

(النسبة المئوية)	العمل المنهجي باستخدام المعرفة القائمة لاستحداث مواد جديدة أو منتجات، أو عمليات أو خدمات محسنة، أو جلب تحسين كبير للمنتجة أو المثبتة من قبل.		

1	0	0	الإجمالي
---	---	---	----------



GII- الغرض الوظيفي

GIIA- مجال العلوم (FOS)

تصنيف البحث والتطوير حسب الرقم الثنائي لمجال العلم والنسبة المئوية

(انظر الملحق ب من الدليل الإرشادي)

تستند رموز مجال العلوم (FOS) على المبادئ الأكاديمية المعترف بها والمجالات الناشئة للدراسة

FOS Codes			%			FOS Codes			%		
FOS						FOS					
FOS						FOS					
FOS						FOS					
FOS						FOS					
FOS						FOS					
Total						1	0	0			

GII B- تصنيف البحث والتطوير حسب الأهداف الاجتماعية-الاقتصادية (SEO) والنسبة المئوية (انظر الملحق ج من الدليل الإرشادي)

SEO		%		SEO		%	
SEO				SEO			
SEO				SEO			
SEO				SEO			
SEO				SEO			
SEO				SEO			
Total				1	0	0	

يقدم تصنيف الأهداف الاجتماعية-الاقتصادية (SEO) دليل على الاستفادة الرئيسي من أنشطة البحث والتطوير

شكرا لكم على توفير الجهد والوقت





المسح الوطني لمدخلات البحث والتطوير التجريبي السنة المالية ٢٠١٢: قطاع الأعمال

سلطة تنفيذ المسح

إن وزارة التخطيط التنموي والإحصاء هي الجهة المسؤولة عن إجراء مسح مدخلات البحث والتطوير التجريبي وهي المعنية كذلك بصون سرية جميع بياناته المتحصل عليها، وفريقها المكلف بتنفيذ المسح هو فقط المخول بالوصول إلى بيانات منظمة معينة. ولضمان سرية البيانات الأولية التي جمعت من هذا المسح تلتزم وزارة التخطيط التنموي والإحصاء بعدم الإفصاح عنها لأي طرف كان إلا بإذن مكتوب من الجهة المستطعة.

وزير التخطيط التنموي والإحصاء

غرض المسح ونطاقه

يجمع هذا المسح بيانات عن مدخلات أنشطة البحث والتطوير التجريبي التي تنفذ داخل جميع الجهات (بما في ذلك قطاعات الأعمال والحكومة والتعليم العالي والمؤسسات التي لا تهدف للربح)، ويعتمد المبادئ التوجيهية لمسوح البحث والتطوير التجريبي التابعة لمنظمة التعاون في ميدان الاقتصاد والتنمية ومعهد اليونسكو للإحصاء. وستستخدم بياناته في تخطيط البحث والتطوير وأغراض الرصد وفي قياس التنافسية الدولية.

يرجى استيفاء استبياناته وإرجاعها في غضون أسبوعين إلى:

المؤسسة وتفاصيل المستطلع

هاتف	
فاكس	
هاتف	
فاكس	
جوال	
بريد إلكتروني	

المؤسسة	
الاسم (مع العنوان)	
الوظيفة	
التاريخ	
التوقيع	

المبادئ التوجيهية التالية يجب إتباعها:

نطاق المسح	يغطي مسح البحث والتطوير:
<ul style="list-style-type: none"> • يجمع المسح بيانات عن البحث والتطوير التجريبي الذي تقوم به المؤسسة المستطلعة على أرض دولة قطر. • يشمل أنشطة البحث والتطوير التجريبي التي أعدت من قبل مصدر خارجي لصالح تلك المؤسسة. 	<ul style="list-style-type: none"> • أنشطة الموظفين المؤهلين المشاركين مباشرة في البحث والتطوير. • الدعم المهني والفني والإداري والمكتبي أو المساعدة للموظفين المعيّنين مباشرة بالبحث والتطوير. • العلوم الطبيعية، والهندسة، والطب، العلوم الزراعية، والعلوم الاجتماعية والعلوم الإنسانية. • مشاريع البحث والتطوير المنفذة لأطراف أخرى. • البحث والتطوير المؤدي إلى أول نموذج عمل. • جميع الأنشطة التي يدفع ثمنها كجزء من سلسلة مشروع البحث والتطوير.
<p>تعريف البحث والتطوير التجريبي:</p> <ul style="list-style-type: none"> • البحث هو كل عمل إبداعي يمارس وفق أساس منهجي بهدف زيادة رصيد المعارف بما في ذلك المعارف الخاصة بالجوانب الإنسانية والثقافة والمجتمع. • التطوير التجريبي هو عمل منهجي يعتمد على المعارف القائمة المكتسبة من البحوث وأو الخبرة العلمية وترمي إلى استحداث مواد أو منتجات أو أدوات جديدة. • يشمل البحث والتطوير التجريبي كل إبداع أو إضافة جديدة إلى رصيد العالم من المعارف والتقنيات في المجال الذي يدرس. 	<p>ويستثني مسح البحث والتطوير:</p> <ul style="list-style-type: none"> • جمع البيانات لغرض عام أو عادي. • توفير الخدمات العلمية والتقنية الروتينية مثل المعايير والاختبار ومراقبة الجودة والمعلومات • دراسات الجدوى (باستثناء ما يتعلق منها بمشاريع البحث والتطوير) • الرعاية الطبية المتخصصة الروتينية مثل خدمات علم الأمراض العادية. • الجوانب التجارية والقانونية والإدارية لأنشطة منح البراءات أو حقوق التأليف أو الترخيص • برمجة الكمبيوتر الروتينية وصيانة أنظمة العمل أو البرمجيات والتخصيص أو التصحيح الروتيني.
<p>أمثلة للبحث والتطوير التجريبي:</p> <p>تعتبر دراسة الحركية الكيميائية للعوامل المساعدة (أو الحفازة) الجديدة من أمثلة البحث الأساسي، ومن أمثلة البحث التطبيقي تطبيق الكيمياء على خصائص بطانة المفاعلات، أما التطوير التجريبي فمن أمثلته عملية تصميم أجزاء حفر بئر من جديد.</p> <p>وبما أنه في بعض الأحيان يصعب التمييز بدقة بين هذه الأنواع الثلاثة من البحث والتطوير، فإن الوسيلة العملية للفصل بينها هي التعرف على ما تم نشره عنها في مجلة - إن حصل ذلك - واستخدام عنوان تلك المجلة كدليل. (على سبيل المثال التقدم في السيراميك التطبيقية في مجال البحوث التطبيقية).</p> <p>يشمل البحث والتطوير التجريبي في قطاع الخدمات تطوير البرمجيات وهندسة النظم حيث يقدم تجريب إبداعات جديدة فكرة عن ما يتم تطويره من خوارزميات (حلول حسابية) تصاف إلى أسرار شركة تجارية معينة.</p> <p>كما يشمل البحث والتطوير التجريبي طرق النمذجة الرياضية الجديدة.</p>	<p>للمزيد من المعلومات اتصل ب:</p> <p>-----</p> <p>للاستخدام الرسمي فقط</p> <p>رقم بطاقة التعريف العداد المراجعة ١ المراجعة ٢ التوقيع البيانات المجموعة</p>

الجزء الأول: معلومات عامة

B1A- الاسم المسجلة به المؤسسة

B1B- اسم التداول

B2B- اعط قائمة الأنشطة الأساسية وأو رمز التصنيف الوطني أو التصنيف الصناعي الدولي الموحد (ISIC) (انظر الملحق أ) التي تعتبر مصدر دخل رئيسي لشركتكم.

الأنشطة	التصنيف الصناعي الدولي الموحد (ISIC)	دخل الشركة الناتج %

B3- الشركة الأم (في حال وجودها) مع نسبة التملك فيها %

قطر	%
	%
	%
	%
	%
محلي	%
إجمالي	100

B4- نسبة التملك المحلي/الأجنبي التقريبية

من	إلى

B5- السنة المالية

B6- إجمالي عدد الموظفين
(بما في ذلك الذين عقودهم ستة أشهر أو أطول)

B7- إجمالي عائدات المبيعات (بالريال)

B8- إذا كانت مؤسستكم تقوم بأنشطة البحث والتطوير التجريبي داخليا فأكمل العناصر B9 - HV

وإذا كانت لا تقوم بأنشطة البحث والتطوير داخليا ضع (لا) في المربع

الجزء الثاني: عدد موظفي البحث والتطوير التجريبي

يجب الإبلاغ عن كل الموظفين العاملين في البحث والتطوير التجريبي سواء أكانوا موظفين دائمين أم كانوا على عقود مؤقتة (٦ أشهر أو أكثر).

الباحثون

هم مهنيون عاملون في تصميم وابتكار معارف ومنتجات وعمليات وأساليب جديدة وكذلك في إدارة المشروعات المعنوية.

الفنيون الذين يساعدون مباشرة في البحث والتطوير التجريبي

هم أشخاص يشاركون في البحث والتطوير التجريبي لتنفيذ مهام علمية وتقنية تتطلب تطبيق مفاهيم وأساليب تشغيلية، تكون عادة تحت إشراف الباحثين.

الموظفون الآخرون الذين يساعدون مباشرة في البحث والتطوير التجريبي

يشملون الحرفيين المؤهلين وغير المؤهلين، وموظفي الأمانة والخدمات العامة المشاركين في مشروعات البحث والتطوير التجريبي أو المرتبطين مباشرة.

يجب عدم تضمين الموظفين المشاركين بشكل غير مباشر في دعم البحث والتطوير التجريبي.

ومن أمثلة ذلك العاملون في مجال النقل والتخزين والتنظيف والإصلاح والصيانة وأنشطة الأمن، فضلا عن موظفي الأمانة والخدمات العامة الذين ينفذون أنشطة لا تدخل في مجال البحث والتطوير (مثل الأنشطة المالية المركزية وموظفو الإدارات).

هذا النوع من البدلات ينبغي أن يسجل ضمن النفقات الحالية الأخرى للبحث والتطوير التجريبي (عنصر B11D)

B9 - عدد موظفي البحث والتطوير

عدد الموظفين (HC)

وعدد الموظفين هو عبارة عن بيانات بشأن مجموع الأشخاص الموظفين بشكل رئيسي أو جزئي في البحث والتطوير التجريبي. وهذا يتضمن كل الموظفين العاملين بصفة دائمة أو جزئية على حد سواء.



استبيان وزارة التخطيط التنموي والإحصاء عن البحث والتطوير التجريبي - قطاع الأعمال

B9A - عدد موظفي البحث والتطوير حسب نوع القطاع والنوع والجنسية (قطريون وغير قطريين) والمؤهلات العليا

يتم تحديد المؤهلات وفقاً لتصنيف الدولي الموحد للتعليم (إسكد)

(I) الباحثون (يشملون مديري البحث التنفيذيين ومديري البحث)

المجموع	الإناث		الذكور		ذوو المؤهلات العليا
	غير قطرية	قطرية	غير قطري	قطري	
					شهادة دكتوراه أو شهادة بمستوى الدكتوراه (إسكد ٦)
					شهادة بكالوريوس أو ماجستير (إسكد ٥)
					شهادات غير جامعية أخرى (إسكد ٥ب)
					جميع الشهادات والمؤهلات الأخرى بما في ذلك شهادات ما بعد المرحلة الثانوية غير الجامعية (إسكد ٤) وشهادات التعليم الثانوي (إسكد ٣)
					الباحثون

(II) الفنيون

المجموع	الإناث		الذكور		ذوو المؤهلات العليا
	غير قطرية	قطرية	غير قطري	قطري	
					شهادة دكتوراه أو شهادة بمستوى الدكتوراه (إسكد ٦)
					شهادة بكالوريوس أو ماجستير (إسكد ٥)
					شهادات غير جامعية أخرى (إسكد ٥ب)
					جميع الشهادات والمؤهلات الأخرى بما في ذلك شهادات ما بعد المرحلة الثانوية غير الجامعية (إسكد ٤) وشهادات التعليم الثانوي (إسكد ٣)
					الفنيون

(III) موظفو الدعم

المجموع	الإناث		الذكور		ذوو المؤهلات العليا
	غير قطرية	قطرية	غير قطري	قطري	
					شهادة دكتوراه أو شهادة بمستوى الدكتوراه (إسكد ٦)
					شهادة بكالوريوس أو ماجستير (إسكد ٥)
					شهادات غير جامعية أخرى (إسكد ٥ب)
					جميع الشهادات والمؤهلات الأخرى بما في ذلك شهادات ما بعد المرحلة الثانوية غير الجامعية (إسكد ٤) وشهادات التعليم الثانوي (إسكد ٣)
					موظفو الدعم

B9A - إجمالي عدد موظفي البحث والتطوير (٣+٢+١)

B9B - عدد موظفي البحث والتطوير حسب نوع القطاع والنوع والجنسية والمجال العلمي الواسع

(١) الباحثون (يشملون مديري البحث التنفيذيين ومديري البحث)

المجموع	عدد الموظفين				المجال العلمي
	الإناث		الذكور		
	غير قطرية	قطرية	غير قطري	قطري	
					العلوم الطبيعية
					الهندسة والتكنولوجيا
					العلوم الطبية والصحية
					العلوم الزراعية
					العلوم الاجتماعية
					العلوم الانسانية
					علوم أخرى
					الباحثون

(٢) الفنيون

المجموع	عدد الموظفين				المجال العلمي
	الإناث		الذكور		
	غير قطرية	قطرية	غير قطري	قطري	
					العلوم الطبيعية
					الهندسة والتكنولوجيا
					العلوم الطبية والصحية
					العلوم الزراعية
					العلوم الاجتماعية
					العلوم الانسانية
					علوم أخرى
					الفنيون

(٣) موظفو الدعم

المجموع	عدد الموظفين				المجال العلمي
	الإناث		الذكور		
	غير قطرية	قطرية	غير قطري	قطري	
					العلوم الطبيعية
					الهندسة والتكنولوجيا
					العلوم الطبية والصحية
					العلوم الزراعية
					العلوم الاجتماعية
					العلوم الانسانية
					علوم أخرى
					موظفو الدعم

استبيان وزارة التخطيط التنموي والإحصاء عن البحث والتطوير التجريبي - قطاع الأعمال

BI- عدد الموظفين والمعادلون بوقت كامل: من الضروري تحديد المعادلون للوقت الكامل (FTE) من أجل حساب تكاليف العمل.

المعادل لوقت كامل (FTE) يساوي العمل الذي يقوم به شخص واحد لمدة سنة. ومعادل لوقت كامل واحد يساوي عمل شخص واحد بدوام كامل في مجال البحث والتطوير لمدة سنة واحدة أو عدة أشخاص بدوام جزئي أو بمدة زمنية أقصر مساوية لعمل شخص مدة سنة. ويمكن لموظف ان يعمل معادل لوقت كامل واحد في السنة كحد أقصى.

BI.A- المعادلون بوقت كامل حسب مؤهلات ونوع الموظفين

(I) الباحثون (يشملون مديري البحث التنفيذيين ومديري البحث)

المعادلون بوقت كامل (FTE)				عدد الموظفين كما في HVA				المؤهلات	
المجموع	الإناث		الذكور		المجموع	الإناث			الذكور
	قطرية	غير قطرية	قطري	غير قطري		قطرية	غير قطرية		
								شهادة دكتوراه أو شهادة بمستوى الدكتوراه (إسكد ٦)	
								شهادة بكالوريوس أو ماجستير (إسكد ٥)	
								شهادات غير جامعية أخرى (إسكد ٥ب)	
								جميع الشهادات والمؤهلات الأخرى بما في ذلك شهادات ما بعد المرحلة الثانوية غير الجامعية (إسكد ٤) وشهادات التعليم الثانوي (إسكد ٣)	
								الباحثون	

(II) الفنيون

المعادلون بوقت كامل (FTE)				عدد الموظفين كما في HVA				المؤهلات	
المجموع	الإناث		الذكور		المجموع	الإناث			الذكور
	قطرية	غير قطرية	قطري	غير قطري		قطرية	غير قطرية		
								شهادة دكتوراه أو شهادة بمستوى الدكتوراه (إسكد ٦)	
								شهادة بكالوريوس أو ماجستير (إسكد ٥)	
								شهادات غير جامعية أخرى (إسكد ٥ب)	
								جميع الشهادات والمؤهلات الأخرى بما في ذلك شهادات ما بعد المرحلة الثانوية غير الجامعية (إسكد ٤) وشهادات التعليم الثانوي (إسكد ٣)	
								الفنيون	

(III) موظفو الدعم

المعادلون بوقت كامل (FTE)				عدد الموظفين كما في HVA				المؤهلات	
المجموع	الإناث		الذكور		المجموع	الإناث			الذكور
	قطرية	غير قطرية	قطري	غير قطري		قطرية	غير قطرية		
								شهادة دكتوراه أو شهادة بمستوى الدكتوراه (إسكد ٦)	
								شهادة بكالوريوس أو ماجستير (إسكد ٥)	
								شهادات غير جامعية أخرى (إسكد ٥ب)	
								جميع الشهادات والمؤهلات الأخرى بما في ذلك شهادات ما بعد المرحلة الثانوية غير الجامعية (إسكد ٤) وشهادات التعليم الثانوي (إسكد ٣)	
								موظفو الدعم	

إجمالي موظفي البحث والتطوير بمعادل لوقت كامل (٣+٢+١)

الجزء الثالث: الإنفاق على البحث والتطوير التجريبي الداخلي

BII - مكونات الإنفاق على البحث والتطوير التجريبي الداخلي

BIIA - تكلفة القوة العاملة في البحث والتطوير

نوع الموظف	المعادل بوقت كامل (FTE) من الجدول BII-A	معدل تكلفة العمل السنوي حسب الشخص بالريال	المعادل بوقت كامل (FTE) * التكلفة = تكلفة العمل في البحث والتطوير الإجمالية
الباحثون			
الفنيون			
موظفو الدعم			
طلبة الدكتوراه			
إجمالي تكلفة العمل (بالريال)			

BII B - إنفاق رأس المال على البحث والتطوير

يجب الإبلاغ عن القيمة الكلية لإنفاق رأس المال خلال سنة الشراء (بدون إهلاك) إذا كان الأصل سيستخدم لأكثر من نشاط واحد. وينبغي تضمين الجزء المستخدم على البحث والتطوير فقط.	
يشمل الإنفاق على الأصول الثابتة المستخدمة في مشاريع البحث والتطوير اقتناء البرمجيات لأغراض البحث والتطوير شراء قاعدة بيانات الإصلاحات والتحسينات الكبيرة على الأراضي والمباني المستخدمة للبحث والتطوير	يستثنى نفقات الإصلاح والصيانة الأخرى مخصصات الإهلاك عائدات بيع أصول البحث والتطوير

بالريال

السيارات والمصانع والمكينات والأجهزة الأراضي والمباني والمنشآت الأخرى إجمالي إنفاق رأس المال على البحث والتطوير									
---	--	--	--	--	--	--	--	--	--

BII C - المصروفات الجارية الأخرى على البحث والتطوير

تشمل نسبة الإنفاق التي هي جزء من أنشطة البحث والتطوير مثل المواد والوقود والمدخلات الأخرى (بما في ذلك جميع تكاليف التشغيل). المياه والكهرباء وغيرها من النفقات العامة. نفقات الإصلاح والصيانة. النسبة المئوية لتكاليف اليد العاملة ذات الصلة بالأشخاص الذين يقدمون خدمات غير مباشرة مثل موظفو المكتب الرئيسي، والموارد البشرية، والمالية، والأمن، والصيانة والمكتبات المركزية، وأقسام تكنولوجيا المعلومات. المدفوعات لمؤسسات خارجية لاختبار المرافق وغيرها من الخدمات المتخصصة المصروفات على استشاري خدمات البحث والتطوير. نفقات البحث والتطوير الأخرى والتكاليف غير مباشرة التي لم تحدد.	تستثنى أنشطة البحث والتطوير التي تنفذ من قبل جهات خارجية لصالح المؤسسة. مصروفات لشراء الخبرة التقنية. مصروفات مقابل البحث في البراءات. مخصصات الإهلاك
--	--

المصروفات الجارية الأخرى

المصروفات الجارية الأخرى									
BII D - إجمالي مصروفات البحث والتطوير									
إجمالي مصروفات البحث والتطوير BII A+BII B+BII C									

بالريال

BII A+BII B+BII C

B١٢- مصادر التمويل للبحث والتطوير الداخلي

اعط توزيع إجمالي إنفاق البحث والتطوير حسب مصادر التمويل

بالريال

B١٢A- الشركات

								المصادر الخاصة
--	--	--	--	--	--	--	--	----------------

B١٢B- الحكومة (يتضمن الوزارات والإدارات والمعاهد المقدمة للمنح)

								الحوافز المباشرة والمنح
								عقود للقيام بالبحث والتطوير المباشر

B١٢C- قطاع الأعمال المحلي

								عقود للقيام بالبحث والتطوير
--	--	--	--	--	--	--	--	-----------------------------

B١٢D- المصادر الوطنية الأخرى

								المنظمات غير الربحية (بما في ذلك المؤسسات)
								التبرعات الفردية
								مؤسسات التعليم العالي الأخرى

B١٢E- المصادر الأجنبية

								الشركة الأم
								المؤسسات والمنظمات الخيرية
								جميع المصادر الأجنبية

								إجمالي نفقات البحث والتطوير (يساوي B١١D)
--	--	--	--	--	--	--	--	--



الجزء الرابع: أنواع الإنفاق على البحث والتطوير الداخلي

B13- الإنفاق على البحث والتطوير الداخلي حسب نوع البحث والتطوير

B13A- البحث الأساسي

(النسبة المئوية)	العمل المضطلع به يهدف أساساً إلى اكتساب معارف جديدة من الأسس الكامنة وراء الظواهر والحقائق المشاهدة، دون توشي أي تطبيق خاص أو معين. التحليل التي أجريت على الخصائص والهياكل والعلاقات تهدف إلى صياغة أو اختبار الفرضيات والنظريات أو القوانين. يتم نشر نتائج البحوث الأساسية عادة في المجلات العلمية الموثقة

B13B- البحوث التطبيقية

(النسبة المئوية)	التحقيق الأصلي للحصول على معرفة جديدة مع توشي أي تطبيق خاص أو معين. الأنشطة التي تحدد الاستخدامات الممكنة لنتائج البحوث الأساسية. يقصد أساساً بنتائج البحوث التطبيقية أن تكون صالحة لمرة واحدة أو لعدد محدود من المنتجات والعمليات والأساليب، أو النظم. البحوث التطبيقية تطور الأفكار إلى شكلها التشغيلي. نشر المعلومات أو المعرفة المستمدة من البحوث التطبيقية يجوز أن يكون في المجلات الموثقة أو يخضع لأشكال أخرى لحماية الملكية الفكرية.

B13C- التطوير التجريبي

(النسبة المئوية)	العمل المنهجي باستخدام المعرفة القائمة لاستحداث مواد جديدة أو منتجات، أو عمليات أو خدمات محسنة، أو جلب تحسين كبير للمنتجة أو المثبتة من قبل.

1	0	0	الإجمالي
---	---	---	----------



استبيان وزارة التخطيط التنموي والإحصاء عن البحث والتطوير التجريبي - قطاع الأعمال

BIE- الغرض الوظيفي

BIEA- مجال العلوم (FOS)

تصنيف البحث والتطوير حسب الرقم الثنائي لمجال العلم والنسبة المئوية

(انظر الملحق ب من الدليل الإرشادي)

تستند رموز مجال العلوم (FOS) على المبادئ الأكاديمية المعترف بها والمجالات الناشئة للدراسة

FOS Codes			%			FOS Codes			%		
FOS						FOS					
FOS						FOS					
FOS						FOS					
FOS						FOS					
FOS						FOS					
						Total			1	0	0

HIEB- تصنيف البحث والتطوير حسب الأهداف الاجتماعية-الاقتصادية (SEO) والنسبة المئوية

(انظر الملحق ج من الدليل الإرشادي)

يقدم تصنيف الأهداف الاجتماعية-الاقتصادية (SEO) دليل على الاستفادة الرئيسي من أنشطة البحث والتطوير

SEO						SEO					
SEO						SEO					
SEO						SEO					
SEO						SEO					
SEO						SEO					
						Total			1	0	0

٧٤

شكرا لكم على توفير الجهد والوقت

